

Kommunledningsförvaltningen

2023-11-16

Sammanträdande organ

Kommunstyrelsen

Tid

2023-11-22 klockan 08:30

Plats

KTS-salen, Vita Huset

Nr**Ärende****Beteckning**

1 Fastställande av dagordning

Information

- 2 Kommunstyrelsens verksamhetsområde
- Rekrytering
- Nya företag och konkurser
- Befolkningsstatistik
- 3 Omvärldsbevakning
- God kommunal hushållning
- 4 Uppdrag, händelser och projekt
- Kvalitetsdialog - socialnämnden

Ärenden till kommunfullmäktige

- 5 Bildande av föreningen Hjälmarsamarbetet KS/2023:366
- 6 Antagande av policy - lokalförsörjning KS/2023:437
- 7 Upphörande av styrdokument - Handlingsplan för jämställdhet enligt CEMR KS/2023:419
- 8 Svar på motion om att hitta rätt och lätt till Duveholmsskolan & Duveholmshallen (sportcentrum) KS/2022:463
- 9 Svar på motion om ett levande Köpmangatan KS/2023:59
- 10 Svar på motion om kulturstrategiskt råd KS/2023:110

Ärenden till kommunstyrelsen

- 11 Månadsrapport oktober 2023 – kommunstyrelsen KS/2023:154
- 12 Månadsrapport oktober 2023 - Katrineholms kommun KS/2023:153
- 13 Långtidsbudget Hjälmarens vattenvårdsförbund 2024-2026 KS/2023:389
- 14 Köpeavtal, del av Lövåsen 3:1, Finntorp KS/2023:438

Anmälningsärenden

- 15 Anmälan av delegationsbeslut

16 Meddelanden

Johan Söderberg (S)
Ordförande

Bildande av föreningen Hjälmarsamarbetet

Förslag till beslut

1. Kommunstyrelsen föreslår kommunfullmäktige besluta att Katrineholms kommun går med i föreningen Hjälmarsamarbetet under 2024, med de stadgar som framgår av förslaget i beslutsunderlaget.
2. Bildandet av föreningen ska ske tillsammans med en eller flera av Arboga kommun, Eskilstuna kommun, Örebro kommun, Vingåkers kommun, Region Örebro län, Länsstyrelsen Västmanlands län, Länsstyrelsen Södermanlands län, Länsstyrelsen Örebro län, Destination Eskilstuna AB, Plus Katrineholm AB, Örebrokompaniet AB och Örebro kommun, så som medlemmar i föreningen vid bildandet.
3. Katrineholms kommuns del av finansiering av föreningens verksamhet ska ske genom basfinansiering enligt stadgarna med årligt belopp motsvarande två kronor per invånare i kommunen. För 2024 finansieras kostnaden med medel ur kommunstyrelsens medel till förfogande. Därefter hanteras finansieringen i budgetberedningen.
4. Katrineholms kommun utser XXXXX som ordinarie ledamot med XXXXX som ersättare att representera kommunen i styrelsen för Hjälmarsamarbetet till nästa ordinarie årsstämma.
5. XXXXX utses som kommunens röstombud med XXXXX som ersättare vid föreningsstämman under innevarande mandatperiod till årsstämma 2027.

Sammanfattning av ärendet

Örebro kommun har sedan 2021 drivit projektet *Hjälmarens framtida utveckling*. Inom ramen för projektet har bland annat en gemensam utvecklingsstrategi tagits fram med berörda kommuner, regioner, länsstyrelser och destinationsbolag kring Hjälmarens.

Den gemensamma strategin konstaterar bland annat att det är nödvändigt att utvecklingen av Hjälmarens sker samordnat och att det för det krävs en samordningsfunktion. Ett förslag på en gemensam ideell förening har nu tagits fram.

Bygg- och miljönämnden i Katrineholm har i sammanträde daterat 2023-10-25 informerats om ärendet.

Ärendets handlingar

- Stadgar för föreningen Hjälmarsamarbetet

Ärendebeskrivning

En projektgrupp bestående av representanter från samtliga kommuner, regionerna (exklusive Region Västmanland), länsstyrelser och destinationsbolag som ligger kring sjön har tagit fram ett förslag på hur samordningen ska kunna gå till.

Förslaget innebär att en ideell förening skapas från 2024. Föreningen ska fungera samordnande och som en katalysator inom de områden som den gemensamma strategin hanterar. Föreningens ändamål är att för medlemmarnas räkning:

- bedriva utvecklingsarbete kring Hjälmarens inom landsbygdsutveckling, friluftsliv, besöksnäring, maritim utveckling, naturmiljö, kulturmiljö, vattennivå- och kvalitet samt fiske.
- verka för en effektiv samverkan och samordning mellan kommuner, regioner, länsstyrelser och destinationsbolag med fokus på Hjälmarens.
- verka för lokal förankring och samverkan med civilsamhälle och näringsliv.

Nuläget är att samtliga fem kommuner Arboga kommun, Eskilstuna kommun, Katrineholms kommun, Vingåkers kommun och Örebro kommun, de tre länsstyrelserna Länsstyrelsen Västmanlands län, Länsstyrelsen Södermanlands län och Länsstyrelsen Örebro län, de tre destinationsbolagen Destination Eskilstuna AB, Plus Katrineholm AB och Örebrokompaniet AB samt Region Örebro län går med i föreningen vid bildandet.

Samtliga kommuner som är medlemmar i föreningen representeras i föreningens styrelse medan länsstyrelserna representeras av en av samtliga länsstyrelser gemensamt utsedd representant. På liknande sätt som länsstyrelsernas representation sker regional representation. Destinationsbolagen kommer inte ha någon representant i styrelsen.

Separata budgetbeslut behöver tas inom respektive organisation. Förslaget från tjänstepersonorganisationerna är att samtliga kommuner går in med en årlig basfinansiering motsvarande två kronor per kommuninvånare. Detta förslag är avstämt med respektive ledning på minst tjänstepersonnivå. Den årliga basfinansieringen finansierar en halv samordnartjänst som föreningen köper av någon av ingående kommuner. Förutom personalkostnader kommer basfinansiering täcka vissa konsultkostnader.

I kommunallagens (2019:835) ("KL") 10 kap 1 § anges att "fullmäktige i kommuner eller regioner får, om det inte i lag eller annan författning anges att angelägenheten ska bedrivas av en kommunal nämnd, besluta att lämna över skötseln av en kommunal angelägenhet till en juridisk person eller en enskild individ". Stadgarna har utformats enligt de krav som gäller enligt KL 10 kap. Härvid har, med hänsyn till andelsförhållandena, verksamhetens art

och omständigheterna i övrigt, enligt KL 10 kap 6 § st. 2 och 10 kap 4 § st. 1 bedömts att stadgarna inte behöver innehålla föreskrift om att kommunfullmäktige ska utse samtliga ledamöter i styrelsen, underställningsplikt till kommunfullmäktige eller att fullmäktige ska utse minst en lekmanarevisor (jfr. KL 10 kap 3 §)

Förvaltningens bedömning

Utifrån ovanstående är förslaget att kommunfullmäktige beslutar att Katrineholms kommun bildar och går med som medlem i föreningen Hjälmsamarbetet.

Jenny Herbertsson
Kommunstrateg

Beslutet skickas till:

KLF - budgetberedningen

Projektgruppen för bildandet av föreningen Hjälmsamarbetet

Akten

1. Föreningens namn och ändamål

Föreningen, med namnet Föreningen Hjälmarsamarbetet, har som ändamål att för medlemmarnas räkning bedriva utvecklingsarbete kring Hjälmarens inom landsbygdsutveckling, friluftsliv, besöksnäring, maritim utveckling, naturmiljö, kulturmiljö, vattennivå- och kvalité samt fiske.

Föreningen ska verka för en effektiv samverkan och samordning mellan kommuner, regioner, länsstyrelser och destinationsbolag med fokus på Hjälmarens.

Föreningen ska verka för lokal förankring och samverkan med civilsamhälle, näringsliv och markägare

Föreningen ska följa de kommunalrättsliga befogenheter som framgår av 2 kap kommunallagen (2017:725).

2. Medlemskap

Föreningen är öppen för juridiska personer som vill stödja Hjälmarens utveckling enligt föreningens ändamål.

Ny medlem i föreningen antas av föreningens stämma på förslag av styrelsen. Styrelsen kan dock interimistiskt anta medlemmar under löpande verksamhetsår. Medlem har rätt att till styrelsen anmäla utträde ur föreningen.

Medlem som inte fullgör sina skyldigheter mot föreningen kan uteslutas av årsstämman på förslag av styrelsen.

Varje medlem i föreningen äger vid årsstämman en röst. Medlem företräds därvid av röstombud.

3. Uppsägning till utträde

Anmälan om utträde ur föreningen ska ske skriftligen till styrelsen. Utträde äger rum vid den bokslutstidspunkt (dvs utgången av kalenderår) som inträffar tidigast sex månader efter anmälan om utträde.

4. Uteslutning

Medlem som uppenbart bryter mot föreningens stadgar, inte följer i behörig ordning fattade beslut eller som annars motarbetar föreningens intressen eller ändamål, får uteslutas av årsstämman.

Den som uteslutits avgår ur föreningen vid den bokslutstidspunkt som inträffar tidigast en månad efter beslutet.

5. Styrelse

Styrelsen utses för tiden till nästa ordinarie föreningsstämma (årsstämma) på följande sätt:

- Varje kommun som är medlem i föreningen utser vardera en ordinarie styrelseledamot med en ersättare att företräda respektive kommun i styrelsen.
- Samtliga länsstyrelser som är medlemmar i föreningen utser gemensamt en ordinarie styrelseledamot med en ersättare som ska företräda dem i styrelsen.
- Samtliga regioner som är medlemmar i föreningen utser gemensamt en ordinarie styrelseledamot med en ersättare som ska företräda dem i styrelsen.

Ordförande utses av föreningsstämman bland de ordinarie ledamöterna och väljs för tiden till nästa ordinarie föreningsstämma. Styrelsen utser vice ordförande, sekreterare och kassaförvaltare. Sekreterare och kassaförvaltare behöver inte vara ledamöter av styrelsen.

Styrelsen är beslutsför då fler än halva antalet ledamöter är närvarande. Styrelsebeslut fattas med enkel majoritet och vid lika röstetal har ordföranden utslagsröst. Vid styrelsesammanträde äger även icke tjänstgörande ersättare närvaro- och yttranderätt. Vid ordinarie ledamots förhinder ska ersättare tjänstgöra som ledamot, varvid dock en ersättare endast kan tjänstgöra istället för den ordinarie ledamot som enligt § 5 ovan har utsetts av samma medlem eller sammanslutning av medlemmar som har utsett ersättaren.

Arvode ska inte utgå till styrelseledamot.

Styrelsen bestämmer tid och plats för sammanträden. Styrelsen har sitt säte i Örebro kommun men styrelsesammanträde och föreningsstämma kan även äga rum på annan plats inom Sverige. Sammanträde hålls även på kallelse av ordföranden eller då minst två av ledamöterna begär det.

Styrelsen kan vid behov inom sig utse arbetsutskott. Styrelsen har rätt att inom sig eller utom sig utse beredningsgrupper.

Såväl styrelse som arbetsutskott kan vid behov till sig adjungera erforderlig expertis samt representanter för övriga intressenter.

6. Revision

Föreningsstämman väljer en revisor med ersättare för granskning av föreningens räkenskaper och förvaltning. Revisorn utses för samma tidsperiod som styrelsen. Revisorn ska årligen avge berättelse över verkställd granskning, vilken ska läggas fram på ordinarie föreningsstämma.

7. Verksamhetsår

Föreningens verksamhetsår ska vara kalenderår.

8. Verksamhet

Plan för verksamheten fastställs av föreningen vid ordinarie årsstämma på förslag av styrelsen.

9. Finansiering

Finansiering av föreningen sker huvudsakligen genom årlig basfinansiering från de kommuner som är medlemmar i föreningen, med belopp för respektive kommun motsvarande två kronor per kommuninvånare i den aktuella kommunen. Övrig medlemsavgift tas inte ut.

Till detta kan extern finansiering sökas. Även andra medlemmar i föreningen har rätt att bidra till finansieringen.

10. Rätt att ta del av handlingar

Allmänheten har rätt att ta del av handlingar hos föreningen enligt de grunder som gäller för allmänna handlingars offentlighet i 2 kap. tryckfrihetsförordningen och offentlighets- och sekretesslagen. Om föreningen genom avtal lämnar över verksamheten till privata utförare ska föreningen tillse att allmänheten ges insyn i sådan verksamhet.

11. Årsstämma

Föreningen håller en ordinarie stämma varje år. Sådan stämma hålls före maj månads utgång.

Kallelse till ordinarie stämma ska skickas skriftligen, genom brev eller e-post, senast två veckor före stämman (tillsammans med föredragningslista och övriga stämmohandlingar) till medlemmar, stämмоombud och styrelse.

Ordförande i styrelsen ombesörjer att kallelse skickas.

Styrelseledamot har yttrande- och förslagsrätt. Beslut fattas med enkel majoritet. Vid lika röstetal gäller den mening som stämмоordföranden biträder utom vid val då lottning ska ske. Val sker genom öppen omröstning.

Vid årsstämma ska följande förekomma:

- Val av ordförande i styrelsen.
- Val av stämмоordförande och sekreterare för stämman.
- Val av två personer att jämte ordföranden justera protokollet.
- Fråga om mötet blivit utlyst i behörig ordning.
- Fastställande av röstlängd.
- Fastställande av dagordning.
- Styrelsens berättelse och revisorns berättelse för det gångna verksamhetsåret.
- Fastställande av resultaträkning och balansräkning för det gångna verksamhetsåret.
- Fråga om ansvarsfrihet för styrelsen för det gångna verksamhetsåret.
- Bekräftelse av medlemmarnas val av styrelse enligt § 5 ovan.
- Val av revisor och ersättare för denna.
- Fastställande av verksamhetsplan och budget.
- Antagande av nya medlemmar i föreningen, i förekommande fall.
- Eventuella propositioner och motioner.
- Övriga anmälda ärenden.

Protokoll från stämman sändes efter justering till varje medlem, röstombud och styrelsen.

12. Extra stämma

Extra stämma hålls då styrelsen så beslutar eller då minst en femtedel av medlemmarna så kräver.

Kallelse och föredragningslista avseende extra föreningsstämma ska skickas genom brev eller e-post till medlemmar, stämмоombud och styrelse senast två veckor före stämman.

Ordförande i styrelsen ombesörjer att kallelse skickas, där skälet till extrastämma redovisas.

Vid extrastämma ska minst följande förekomma:

- Val av stämмоordförande och sekreterare för stämman.
- Val av två personer att jämte ordföranden justera protokollet.
- Fråga om mötet blivit utlyst i behörig ordning.
- Fastställande av röstlängd.
- Protokoll från stämman sändes efter justering till varje medlem, röstombud och styrelsen.

Beslut fattas med enkel majoritet. Vid lika röstetal gäller den mening som stämмоordföranden biträder utom vid val då lottning ska ske. Val sker genom öppen omröstning.

13. Firmateckning

Föreningens firma tecknas gemensamt av två ledamöter i styrelsen som styrelsen utser.

14. Ändring av stadgar

Beslut om att ändra stadgarna blir giltigt om samtliga röstberättigade medlemmar är ense om det. Beslutet är även giltigt, om det har fattats på två av varandra följande årsstämmor och om minst 2/3 av de röstande på det senare årsmötet biträder förslaget.

15. Upplösning

Föreningen är upplöst om föreningsstämman vid två på varandra följande årsstämmor, varav minst en ska vara ordinarie, beslutar om upplösning.

Vid upplösning ska efter utgifters täckande innestående medel fördelas till de kommuner som är medlemmar i proportion till inbetalda medel.

Antagande av policy - lokalförsörjning

Förvaltningens förslag till beslut

Kommunstyrelsen föreslår kommunfullmäktige besluta att anta policy för lokalförsörjning.

Sammanfattning av ärendet

Kommunens lokaler är avgörande för att kommunen ska kunna tillhandahålla den service som invånare efterfrågar. Ändamålsenliga lokaler med rätt plats, rätt utformning och rätt dimensionering är en viktig faktor för att servicen ska ha den kvalitet som kommunen eftersträvar. Detta görs genom att tillhandahålla verksamhetslokaler som är funktionella, kostnadseffektiva och ändamålsenliga.

Samhällsbyggnadsförvaltningen har fått i uppdrag av kommunstyrelsen genom beslutad budget 2023–2025 att ta fram en lokalförsörjningsplan som skall genomlysas kommunens framtida lokalbehov. Uppdraget finns även med i kommunplan 2023–2026. Arbetet har resulterat i en policy och en bilaga, lokalförsörjningsplanen. Policyn ger riktlinjer för hur lokalförsörjningsarbetet bedrivs. Lokalförsörjningsplanen är ett levande dokument som kontinuerligt uppdateras och utgör underlag inför budgetbeslut.

Syftet med strategisk lokalförsörjning är att säkerställa en kostnadseffektiv och ändamålsenlig lokalförsörjning som tar hänsyn till sociala och samhällsekonomiska aspekter på lång och kort sikt.

I kommunstyrelsens reglemente framgår det att kommunstyrelsen ansvarar för kommunens strategiska lokalresursplanering. Verksamheternas villkor och behov ska styra lokalanvändningen med hänsyn till de ekonomiska förutsättningarna och en effektiv fastighetsförvaltning. I kommunens ägardirektiv för Katrineholms Fastigheter AB (KFAB) regleras hur bolaget ska arbeta med att tillhandahålla lokaler för kommunal verksamhet.

Uppdragen i kommunplanen och i kommunstyrelsens budget gällande lokalförsörjningsplan betraktas som avslutade vid antagande av policyn.

Ärendets handlingar

- Förslag - Policy för lokalförsörjning

Axel Stenbeck
Utredare

Beslutet skickas till: Samhällsbyggnadsförvaltningen, akt

Förslag - Policy

lokalförsörjning

Dokumentinformation

Beslutshistorik

Antagen av kommunfullmäktige 2023-xx-xx § xx

Senast ändrad av kommunfullmäktige

20XX-XX-XX

Giltighet

Gäller från och med 2023-xx-xx

Gäller till och med 2027-01-01

Förvaltare¹

Inom kommunstyrelsens ansvarsområde

Kategori

- Anvisningsdokument

Uppföljning

När: Vid giltighetens utgång

¹ Förvaltarens ansvar innebär att:

- dokumentet efterlevs
- är tillgängligt
- följa eventuellt ändrade förutsättningar för dokumentet
- dokumentet följs upp och revideras
- dokumentet är aktuellt och uppdaterat

Policy – lokalförsörjning

Kommunens lokaler är avgörande för att kommunen ska kunna tillhandahålla den service som invånare efterfrågar. Ändamålsenliga lokaler med rätt plats, rätt utformning och rätt dimensionering är en viktig faktor för att servicen ska ha den kvalitet som kommunen eftersträvar. Detta görs genom att tillhandahålla verksamhetslokaler som är funktionella, kostnadseffektiva och ändamålsenliga.

Samhällsbyggnadsförvaltningen har fått i uppdrag av kommunstyrelsen genom beslutad budget 2023–2025 att ta fram en lokalförsörjningsplan som skall genomlysas kommunens framtida lokalbehov. Arbetet har resulterat i en policy och en bilaga, lokalförsörjningsplanen. Policyn ger riktlinjer för hur lokalförsörjningsarbetet bedrivs. Lokalförsörjningsplanen är ett levande dokument som kontinuerligt uppdateras och utgör underlag inför budgetbeslut.

Syftet med strategisk lokalförsörjning är att säkerställa en kostnadseffektiv och ändamålsenlig lokalförsörjning som tar hänsyn till sociala och samhällsekonomiska aspekter på lång och kort sikt.

I kommunstyrelsens reglemente framgår det att kommunstyrelsen ansvarar för kommunens strategiska lokalresursplanering. Verksamheternas villkor och behov ska styra lokalanvändningen med hänsyn till de ekonomiska förutsättningarna och en effektiv fastighetsförvaltning. I kommunens ägardirektiv för Katrineholms Fastigheter AB (KFAB) regleras hur bolaget ska arbeta med att tillhandahålla lokaler för kommunal verksamhet.

Kommunens lokalbestånd ska nyttjas effektivt och ha en låg vakansgrad. Genom ett långsiktigt helhetstänk ska akuta lokalbehov och snabba lösningar undvikas. Tomställda eller onödigt stora lokaler för den verksamhet som bedrivs är varken ekonomiskt eller miljömässigt hållbart.

Kommunen ska genom sina egenägda bolag Katrineholms Fastighets AB och dess dotterbolag Katrineholms Industrihus AB ha en samsyn och ett koncept som genomsyrar allt arbete i lokalförsörjningsprocessen.

Kommunen eftersträvar en fullt ut finansierande självkostnadshyra för fastigheter som nyttjas av verksamheter i egen regi. Självkostnadshyran beräknas av Katrineholms Fastighets AB och ska finansiera kapitalkostnader, löpande drift- och förvaltningskostnader och reinvesteringar.

Kommunala verksamheter som hyr lokaler av KIAB, Katrineholms Industri AB, bör flytta till lokaler som ägs av KFAB alternativt att lokalerna överförs från KIAB till KFAB.

Hyra för kommunala fastigheter som upplåtes till fristående aktörer och konkurrensutsatta bolag i andra hand ska utgöras av självkostnadshyra samt påslag för marknadsmässigt avkastningskrav.

Katrineholm kommuns principer för lokalförsörjning

Följande principer tydliggör hur kommunen ska betrakta sitt nuvarande och framtida lokalbestånd och hur fastighetsportföljen ska förvaltas i förhållande till övriga fastighetsmarknaden.

- Den samhällsservice som erbjuds till invånarna i Katrineholms kommun ska bedrivas i ändamålsenliga verksamhetslokaler med god kvalitet och god fysisk säkerhet. Lokalerna ska planeras, utarbetas och placeras på sådant sätt som överensstämmer med kommunens visioner om god miljömässighet och stadsbyggnad, och som ligger i linje med översiktsplanens intentioner.
- Kommunens verksamheter i egen regi ska i första hand bedrivas i kommunägda lokaler och i lokaler ägda av kommunens fastighetsbolag KFAB.

- Kommunens lokalbestånd syftar till att möjliggöra samhällsservice i egen regi. Extern uthyrning tillämpas endast när det finns ett långsiktigt behov av kommunalt ägarskap trots att ingen kommunal verksamhet bedrivs på fastigheten. Upplåtelser till konkurrensutsatta bolag ska ske på marknadsmässiga villkor.
- När behov av ökad lokalkapacitet uppstår ska detta först prövas mot kommunens befintliga bestånd av lokaler. Först därefter prövas möjligheten till en utökning av den befintliga fastighetsportföljen, genom till exempel nybyggnation eller förvärv.
- Katrineholms kommuns lokalbestånd är en betydande ekonomisk resurs som ska hanteras långsiktigt utifrån målet om god ekonomisk hushållning. Kommunkoncernens övergripande behov av verksamhetslokaler och nyttan för kommuninvånaren är styrande i lokalförsörjningsprocessen. Nämndspecifika frågor av ekonomisk karaktär hanteras i förhållande till den övergripande ekonomiska och verksamhetsmässiga nyttan för kommunen och kommunkoncernen som helhet.
- Katrineholms kommun ska eftersträva god kvalitet i det planerade underhållet av egna verksamhetslokaler. Målsättningen bör vara att genom kloka reinvesteringar minska risken för oplanerade kostnader inom felavhjälpning på fastigheter. Det ska möjliggöras genom en långsiktigt hållbar självkostnadshyra till verksamheter i egen regi.
- Vid nybyggnation ska alltid flexibilitet eftersträvas så byggnader enkelt kan byggas om för andra kommunala verksamheter, från grundskola till förskola eller vice versa, från skola till äldreboende osv.

Upphörande av styrdokument - Handlingsplan för jämställdhet enligt CEMR

Förvaltningens förslag till beslut

Kommunstyrelsen föreslår kommunfullmäktige besluta att upphäva Handlingsplan för jämställdhet enligt CEMR.

Sammanfattning av ärendet

Den 22 februari 2017 beslutade kommunstyrelsen att underteckna den europeiska deklARATIONEN för jämställdhet (CEMR) samt att ge kommunledningsförvaltningen uppdraget att ta fram en handlingsplan för jämställdhet för beslut i kommunfullmäktige juni 2018.

CEMR-deklARATIONEN ska ses som en naturlig fortsättning av Katrineholms kommuns arbete med Genusmedveten styrning som anges i styrsystemet för Katrineholms kommun. CEMR-deklARATIONEN är även att betrakta som ytterligare ett verktyg i jämställdhetsarbetet. Arbetet med Genusmedveten styrning utgår redan från de delar som anges i deklARATIONEN, men deklARATIONEN skapar möjlighet till bredare samverkansytter och ytterligare erfarenhetsutbyte.

Den handlingsplan som har funnits har innehållit verksamheternas prioritering av deklARATIONENS artiklar under ett visst antal år. Det dokumentet föreslås nu upphöra att vara ett politiskt beslut då handlingsplaner ses som ett stödjande tjänstemannaunderlag kopplat till politiskt styrande dokument, i detta fall CEMR-deklARATIONEN. Arbetet utifrån och prioriteringar av artiklarna kommer således inte att upphöra, men kommer att behandlas på tjänstemannanivå.

Matilda Johansson
Utredare

Beslutet skickas till:

Akten

Datum
2023-11-14

Vår beteckning
KS/2022:463 - 1.2.6 -
Initiativ från
förtroendevalda, nämnd,
revisorer, bolag,
fullmäktigeberedning

Mottagare:
Kommunstyrelsen

Ordförandeförslag - Motion om att hitta rätt och lätt till Duveholmsskolan & Duveholmshallen (sportcentrum)

Ordförandens förslag till beslut

Kommunstyrelsen föreslår kommunfullmäktige besluta att bifalla första att-satsen i den del som rör Duveholmsskolan med hänvisning till bildningsnämndens yttrande samt att i övrigt anse första att-satsen besvarad med hänvisning till service- och tekniknämndens yttrande.

Vidare föreslår kommunstyrelsen kommunfullmäktige att bifalla andra att-satsen med hänvisning till bildningsnämndens yttrande.

Johan Söderberg (S)
Kommunstyrelsens ordförande

Svar på motion om att hitta rätt och lätt till Duveholmsskolan & Duveholmshallen (sportcentrum)

Förvaltningens förslag till beslut

Förvaltningen lämnar inget förslag till beslut.

Sammanfattning av ärendet

Joha Frondelius, Marian Loley, Dag Dunås och Alexander Forss ,alla KD, har inkommit med en motion som utmynnar i följande yrkande:

”att det omgående påbörjas ett arbete med att förenkla informationen om att hitta till rätt plats på Duveholmsskolans och Duveholmshallens olika lokaler. Informationen ska visas publikt vid infarten till skolan via storskärm eller annan synbar informativ lösning.

att se över den grafiska profilen på plats/namnskyltar i hela Duveholmsskolan”

Motionen har sänts till service- och tekniknämnden och bildningsnämnden för yttrande. Nämnderna har svarat utifrån sin verksamhet och sitt ansvar.

Service- och tekniknämnden ser med anledning av genomförda och planerade arbetsinsatser avseende skyltning till och inom Sportcentrumområdet inga ytterligare behov av skyltning.

Bildningsnämnden ser att det vid skolan finns behov av tydligare skyltning samt att det bedöms vara motiverat med en översyn kopplat till den grafiska profilen. Däremot anser inte nämnden att det är motiverat att sätta upp en elektronisk tavla för skyltning.

Utifrån nämndernas yttranden gör kommunledningsförvaltningen bedömningen att inga ytterligare åtgärder kopplade till sportcentrum är nödvändiga. När det gäller Duveholmsskolan har bildningsförvaltningen möjlighet att sätta upp en verksamhetsskylt som förtydligar var entrén ligger och kan själva arbeta vidare med den frågan. Kommunledningsförvaltningen instämmer i bildningsnämndens bedömning i att en översyn kopplat till den grafiska profilen kan vara motiverad.

Ärendets handlingar

- Motion om att hitta rätt och lätt till Duveholmsskolan & Duveholmshallen (sportcentrum)

2023-10-31

KS/2022:463 - 1.2.6 -
Initiativ från
förtroendevalda,
nämnd, revisorer,
bolag,
fullmäktigeberedning

- Bildningsnämndens beslut 2023-09-19 § 62
- Bildningsnämndens yttrande
- Service- och tekniknämndens beslut 2023-09-28 § 69
- Service- och tekniknämndens yttrande

Matilda Johansson
Utredare

Beslutet skickas till:

Motionärerna

Akten



Motion

Katrineholm 2022-12-07

Hitta rätt & lätt till Duveholmsskolan & Duveholmshallen (sportcentrum)

Vid ett besök på Duveholmsskolan i oktober 2022 påtalades av personal hur svårt det var för besökare och blåljuspersonal m.fl. att hitta i skolans område. Bara att hitta till exempelvis huvudentrén är en konst. Parkeringar finns på flera ställen till skolan vilket gör att bra skyltning är viktigt. Om skolan ska uppfattas mer välkomnade måste ett nytt "skyltfönster" utvecklas när du svänger in på skolområdet.

En stor rejäl reklammonitor i likhet med de som pryder infarterna till Katrineholm skulle förenkla och välkomna gästerna till skolan. Att utveckla informationen vart du ska och sen även få information om vad som händer på skolan är viktigt för att utveckla framtidens "Campus Duveholm".

Exempelvis när det gäller grafisk information (storskärm) kan skolans medieprogram utveckla och uppdatera aktuella händelser som ett led deras utbildning.

Ambulans, polis och räddningstjänsten som snabbt behöver hitta till rätt plats vid ev. olyckor har väldigt svårt att hitta när larm har ringts in.

Skolan har adressen Västgötagatan 37, sportcentrum har Västgötagatan 39. Ett stort område och med två adresser förstår alla, att hitta rätt kräver något mer.

Slutligen behövs en enhetlig grafisk profil på skyltar i skolan och på skolans fasader.

Vi yrkar på

att det omgående påbörjas ett arbete med att förenkla informationen om att hitta till rätt plats på Duveholmsskolans och Duveholmshallens olika lokaler. Informationen ska visas publikt vid infarten till skolan via storskärm eller annan synbar informativ lösning.

att se över den grafiska profilen på plats/namnskyltar i hela Duveholmsskolan

Joha Frondelius, Marian Loley, Dag Dunås och Alexander Forss

KD Fullmäktigegrupp

§ 62

BIN/2023:131

Yttrande över motion om att hitta rätt och lätt till Duveholmsskolan & Duveholmshallen (sportcentrum)

Bildningsnämndens beslut

Bildningsnämnden föreslår kommunfullmäktige att bifalla motionen Hitta rätt och lätt till Duveholmsskolan och Duveholmshallen.

Sammanfattning av ärendet

Joha Frondelius, Marian Loley, Dag Dunås och Alexander Forss (KD) har lämnat in en motion om att skylta vid infarten till Duveholmsgymnasiet och Duveholmshallen samt se över den grafiska profilen på skolan. Syftet är att det skall bli lättare att hitta rätt och att skolan skall bli mer välkomnande. Motionen utmynnar i följande yrkanden:

- att det omgående påbörjas ett arbete med att förenkla informationen om att hitta till rätt plats på Duveholmsskolans och Duveholmshallens olika lokaler. Informationen ska visas publikt vid infarten till skolan via storskärm eller annan synbar informativ lösning.
- att se över den grafiska profilen på skolan/namnskyltar i hela Duveholmsskolan

Motionen har remitterats till bildningsnämnden och service- och tekniknämnden. Synpunkter i ärendet ska lämnas utifrån respektive nämnds ansvarsområde.

Ärendets handlingar

- Tjänsteskrivelse 2023-09-12
- Motion Hitta rätt & lätt till Duveholmsskolan & Duveholmshallen (sportcentrum), 2022-12-07

Överläggning

I samband med bildningsnämndens överläggning yttrar sig verksamhetschef Birgitta Dahlbeck, förvaltningschef Johan Lindeberg och Ulrica Truedsson (S).

Beslutet skickas till:

Kommunstyrelsen

Akten

Yttrande över motion Hitta rätt & lätt till Duveholmsskolan & Duveholmshallen (sportcentrum)

Förvaltningens förslag till beslut

Bildningsnämnden föreslår kommunfullmäktige att bifalla motionen Hitta rätt och lätt till Duveholmsskolan och Duveholmshallen

Sammanfattning av ärendet

Joha Frondelius, Marian Loley, Dag Dunås och Alexander Forss (KD) har lämnat in en motion om att skylta vid infarten till Duveholmsskolan och Duveholmshallen samt se över den grafiska profilen på skolan. Syftet är att det skall bli lättare att hitta rätt och att skolan skall bli mer välkomnande. Motionen utmynnar i följande yrkanden:

- att det omgående påbörjas ett arbete med att förenkla informationen om att hitta till rätt plats på Duveholmsskolans och Duveholmshallens olika lokaler. Informationen ska visas publikt vid infarten till skolan via storskärm eller annan synbar informativ lösning.
- att se över den grafiska profilen på skolan/namnskyltar i hela Duveholmsskolan

Motionen har remitterats till bildningsnämnden och service- och teknknämnden. Synpunkter i ärendet ska lämnas utifrån respektive nämnds ansvarsområde.

Ärendets handlingar

- Motion Hitta rätt & lätt till Duveholmsskolan & Duveholmshallen (sportcentrum), 2022-12-07

Förvaltningens bedömning

Bildningsförvaltningen delar motionärernas uppfattning att det är viktigt att det finns tydlig och lättillgänglig information vid förvaltningens verksamheter. Detta är särskilt viktigt vid större enheter med många entréer och parkeringar. I Duveholmsskolan/KTC huserar flertalet olika skolenheter och det är motiverat med tydlig information kring dessa skolenheters placering. Skyltningen kan med fördel sättas innan den första parkeringen och ange att huvudentrén återfinns på skolans södra sida.

2023-09-12

BIN/2023:131 - 1.2.6 -
Initiativ från
förtroendevalda,
nämnd, revisorer,
bolag,
fullmäktigeberedning

Bildningsförvaltningen anser dock att det ej är motiverat med en elektronisk tavla. Dessa är dels dyra i inköp och installation och dels så kräver de kontinuerligt underhåll och uppdateringar. Bedömningen är att traditionella skyltar fyller behovet av större tydlighet.

Gällande den grafiska profilen på hela skolan bedöms det vara motiverat med en översyn. Även om en större genomgång skedde föregående år och ett stort antal skyltar byttes ut till den nya grafiska profilen behöver detta kontinuerligt ses över.

Johan Lindeberg
Förvaltningschef

Beslutet skickas till:

Kommunstyrelsen

Akten

§ 69

STN/2023:103

Yttrande över motionen Hitta rätt och lätt till Duveholmsskolan och Duveholmshallen (sportcentrum)

Service- och tekniknämndens beslut

Service- och tekniknämnden föreslår kommunfullmäktige besluta att anse motionen besvarad.

Reservation

Joha Frondelius (KD) reserverar sig mot beslutet till förmån för eget yrkande.

Sammanfattning av ärendet

Joha Frondelius, Marian Loley, Dag Dunås och Alexander Forss ,alla KD, har inkommit med en motion som utmynnar i följande yrkande:

”att det omgående påbörjas ett arbete med att förenkla informationen om att hitta till rätt plats på Duveholmsskolans och Duveholmshallens olika lokaler. Informationen ska visas publikt vid infarten till skolan via storskärm eller annan synbar informativ lösning. att se över den grafiska profilen på plats/namnskyltar i hela Duveholmsskolan”

Service- och tekniknämnden besvarar motionen utifrån sitt ansvarsområde och gör ingen bedömning av delarna som berör Duveholmsskolan. Förvaltningens yttrande behandlar därmed enbart skyltningen vid Sportcentrumområdet. Motionen har även remitterats till bildningsnämnden för yttrande.

Med anledning av genomförda och planerade arbetsinsatser avseende skyltning till och inom Sportcentrumområdet ser service- och teknikförvaltningen inga ytterligare behov av skyltning till eller inom Sportcentrumområdet.

Ärendets handlingar

- Ordförandeförslag daterat 2023-09-21
- Tjänsteskrivelse daterad 2023-09-12
- Tidigare beslut kring skyltning och vägvisning till sportcentrum
- Motion om att hitta rätt och lätt till Duveholmsskolan och Duveholmshallen

Förslag och yrkanden

Joha Frondelius (KD) yrkar bifall till motionen.

Anneli Hedberg (S) och Fredrik Ahlman (M) yrkar att motionen ska anses vara besvarad.

Beslutsgång

Ordförande finner att två förslag föreligger och ställer dessa mot varandra.

Ordförande finner att nämnden bifaller Anneli Hedbergs (S) med fleras förslag.

Service- och tekniknämndens överläggning

Under service- och tekniknämndens överläggning yttrar sig Anneli Hedberg (S) och Joha Frondelius (KD), Fredrik Ahlman (M) samt avdelningschef Karin Engvall.

Beslutet skickas till: kommunstyrelsen, akten

Ordförandens sign

Justerandes sign

Remissyttrande Hitta rätt och lätt till Duveholmsskolan & Duveholmshallen

Förvaltningens förslag till beslut

Service- och teknikförvaltningen lämnar inget förslag till beslut.

Sammanfattning av ärendet

Joha Frondelius, Marian Loley, Dag Dunås och Alexander Forss ,alla KD, har inkommit med en motion som utmynnar i följande yrkande:

”att det omgående påbörjas ett arbete med att förenkla informationen om att hitta till rätt plats på Duveholmsskolans och Duveholmshallens olika lokaler. Informationen ska visas publikt vid infarten till skolan via storskärm eller annan synbar informativ lösning.

att se över den grafiska profilen på plats/namnskyltar i hela Duveholmsskolan”

Service- och tekniknämnden besvarar motionen utifrån sitt ansvarsområde och gör ingen bedömning av delarna som berör Duveholmsskolan. Detta yttrande behandlar därmed enbart skyltningen vid Sportcentrumområdet. Motionen har även remitterats till bildningsnämnden för yttrande.

Nedan följer en redogörelse för aktuellt arbete som genomförts vad gäller vägvisning och skyltning inom service- och tekniknämndens ansvarsområde.

Ärendets handlingar

- Tidigare beslut kring skyltning och vägvisning till sportcentrum
- Motion om att hitta rätt och lätt till Duveholmsskolan och Duveholmshallen

Ärendebeskrivning

Under våren 2015 fick samhällsbyggnadsförvaltningen i uppdrag att ta fram ett skyltprogram avseende skyltning för samtliga trafikslag till och från Sportcentrumområdet. Uppdraget redovisades i service- och tekniknämnden i december 2015. Service- och tekniknämnden beslutade då att ge service- och teknikförvaltningen i uppdrag att vägvisa enligt förslag, och att ge samhällsbyggnadsförvaltningen i uppdrag att återkomma med en tydligare vägvisning för gående och cykel, vilken också redovisades och beslutades i februari 2016.

Därefter har arbete med att tillämpa beslutat skyltprogram utförts, dessutom har en ny gång- och cykelväg byggts genom Backavallen/Sportcentrumområdet för att tillgängliggöra området för gående och cyklister. Räddningstjänst och polis har fått uppdaterade kartor med aktuella räddningsvägar och adresser efter ombyggnation inom området.

Ett arbete pågår också med nytt skyltprogram inom sportcentrumområdet. All form av kommunikation (skyltar, affischer, flaggor, digital information med mera) ska och kommer att följa Katrineholms kommuns beslutade grafiska profil.

Följande insatser är genomförda:

- Riktlinjer för skyltar och flaggor är framtagna – enligt kommunens grafiska profil
- Mallar för affischer, namnskyltar och tillfälliga budskap är framtagna enligt den grafiska profilen
- Nya översiktskartor, utskrivbar version för tryck samt fasta skyltar på området
- Ny karta för discgolf
- Nya flaggor för sportcentrums verksamhet
- Ny digital karta på webbplatsen för sportcentrum – publicerad och under utveckling
- Digitala skärmar inomhus på sportcentrum med event och viktig besöksinformation
- Verksamheterna använder kommunens layoutverktyg med särskilda mallar

Följande insatser är planerade och kommer att genomföras inom kort:

- Skyltning inomhus Duveholmshallen
- Skyltning utomhus (fasad- och idrottsplatsskyltar) på hela sportcentrumområdet
- Skyltning vägvisning på Backavallen

Förvaltningens bedömning

Med anledning av genomförda och planerade arbetsinsatser avseende skyltning till och inom Sportcentrumområdet ser service- och teknikförvaltningen inga ytterligare behov av skyltning till eller inom Sportcentrumområdet.

Karin Engvall
Avdelningschef

Beslutet skickas till: kommunstyrelsen, akten

Datum
2023-11-09

Vår beteckning
KS/2023:59 - 1.2.6 -
Initiativ från
förtroendevalda, nämnd,
revisorer, bolag,
fullmäktigeberedning

Mottagare:
Kommunstyrelsen

Ordförandeförslag - svar på motion om ett levande Köpmangatan

Ordförandens förslag till beslut

Kommunstyrelsen föreslår kommunfullmäktige besluta att motionen anses vara besvarad.

Ordförandeberedning

Bifall till en motion innebär att förslaget genomförs och avslag till en motion innebär att förslaget inte genomförs. Motionens beslutsformulering "att våra samlade tankar och idéer kommer med i en kommande förändring av centrum" kan varken bifallas eller avslås och anses därmed vara besvarad.

Johan Söderberg (S)
Kommunstyrelsens ordförande

Svar på motion om ett levande Köpmangatan

Förvaltningens förslag till beslut

Kommunledningsförvaltningen lämnar inget förslag till beslut.

Sammanfattning av ärendet

Joha Frondelius, Marian Loley, Dag Dunås och Alexander Forss (alla KD) har lämnat en motion om ett levande Köpmangatan. Motionen utmynnar i följande yrkande:

”att våra samlade tankar och idéer kommer med i en kommande förändring av centrum”

Motionen innehåller ett antal idéer för utveckling av platsen, bland annat i form av att en bäckslinga försänks i gatan, att nuvarande vitmarkering i gatan förlängs eller att en konstnär uppdras att måla en illusion av en bäck på stenläggningen.

Ärendet har remitterats till kulturnämnden och samhällsbyggnadsförvaltningen för yttrande.

Kulturnämnden föreslår i sitt yttrande att motionen ska bifallas men att det i sig inte kan utgöra ett ställningstagande kring om motionärernas förslag kan förverkligas.

I kulturnämndens yttrande framgår även att motionens idéer måste föregås av ett antal utredningsinsatser, att ett utformningsförslag måste konkretiseras samt att kostnader måste beräknas. Även konstnärens upphovsrätt behöver beaktas då flera av förslagen kan påverka den befintliga utformningen av platsen, där konstnären Uta Jacobs stått för arkitektur och konstnärlig utsmyckning.

Samhällsbyggnadsförvaltningens bedömning är att en installation som motionen föreslår påverkar möjligheten till evenemang och bidrar till ett mindre flexibelt användande av platsen. Vidare konstaterar förvaltningen, likt kulturnämnden, att det måste genomföras förprojektering, förslag till utformning och uppskattning av kostnader för genomförande och drift.

Ärendets handlingar

- Kulturnämndens beslut § 29 2023-06-07
- Yttrande, kulturförvaltningen
- Yttrande samhällsbyggnadsförvaltningen

2023-11-07

KS/2023:59 - 1.2.6 -
Initiativ från
förtroendevalda,
nämnd, revisorer,
bolag,
fullmäktigeberedning

- Motion om ett levande Köpmangatan

Axel Stenbeck
Utredare

Beslutet skickas till:

Motionärerna

Akt

§ 29

KULN/2023:23

Svar på motion om ett levande Köpmangatan

Kulturnämndens beslut

Kulturnämnden föreslår, i sitt remissvar till kommunstyrelsen, att motionen ska bifallas.

Sammanfattning av ärendet

Joha Frondelius, Marian Loley, Dag Dunås och Alexander Forss (alla KD) har lämnat en motion om ett levande Köpmangatan. Motionen utmynnar i följande yrkande:

”att våra samlade tankar och idéer kommer med i en kommande förändring av centrum”

Ärendet har remitterats till kulturnämnden och samhällsbyggnadsförvaltningen för yttrande.

Kulturförvaltningen kan konstatera att ett ställningstagande om, och i vilken utsträckning, motionärernas idéer kan förverkligas behöver föregås av ett antal utredningsinsatser. I ett sådant arbete behöver bland annat förslaget till ny gestaltning av platsen konkretiseras och kostnaderna för ett genomförande beräknas. Vidare bör även aspekter kring exempelvis framkomlighet, tillgänglighet och skötsel belysas. Utifrån kulturförvaltningens verksamhetsområde betonas också särskilt att hänsyn måste tas till frågan om nuvarande konstnärs upphovsrätt.

Kulturförvaltningens bedömning är därmed att ett eventuellt bifall till motionen i sig inte kan utgöra ett ställningstagande kring om motionärernas förslag kan förverkligas.

Ärendets handlingar

- Ordförandeförslag
- Yttrande tjänsteskrivelse
- Motion om ett levande Köpmangatan

Beslutet skickas till: kommunstyrelsen, akten

Yttrande över motion om ett levande Köpmangatan

Förvaltningens förslag till beslut

Kulturförvaltningen lämnar inget förslag till beslut.

Sammanfattning av ärendet

Joha Frondelius, Marian Loley, Dag Dunås och Alexander Forss (alla KD) har lämnat en motion om ett levande Köpmangatan. Motionen utmynnar i följande yrkande:

”att våra samlade tankar och idéer kommer med i en kommande förändring av centrum”

Ärendet har remitterats till kulturnämnden och samhällsbyggnadsförvaltningen för yttrande.

Kulturförvaltningen kan konstatera att ett ställningstagande om, och i vilken utsträckning, motionärernas idéer kan förverkligas behöver föregås av ett antal utredningsinsatser. I ett sådant arbete behöver bland annat förslaget till ny gestaltning av platsen konkretiseras och kostnaderna för ett genomförande beräknas. Vidare bör även aspekter kring exempelvis framkomlighet, tillgänglighet och skötsel belysas. Utifrån kulturförvaltningens verksamhetsområde betonas också särskilt att hänsyn måste tas till frågan om nuvarande konstnärs upphovsrätt.

Kulturförvaltningens bedömning är därmed att ett eventuellt bifall till motionen i sig inte kan utgöra ett ställningstagande kring om motionärernas förslag kan förverkligas.

Ärendets handlingar

- Motion om ett levande Köpmangatan

Förvaltningens bedömning

Joha Frondelius, Marian Loley, Dag Dunås och Alexander Forss (alla KD) har lämnat en motion om ett levande Köpmangatan. Skrivelsen innehåller ett antal idéer för utveckling av platsen, bland annat i form av att en bäckslinga försänks i gatan, att nuvarande vitmarkering i gatan förlängs eller att en konstnär uppdras att måla en illusion av en bäck på stenläggningen.

Kulturförvaltningen kan konstatera att ett ställningstagande om, och i vilken utsträckning, motionärernas idéer kan förverkligas behöver föregås av ett antal utredningsinsatser. I ett sådant arbete behöver bland annat förslaget till utformning konkretiseras och kostnaderna

för ett genomförande beräknas. Vid en sådan utredning bör även aspekter kring exempelvis framkomlighet, tillgänglighet och skötsel belysas.

Som underlag för ett eventuellt framtida ställningstagande behöver även frågan om nuvarande konstnärs upphovsrätt beaktas. Detta då flera av förslagen skulle kunna påverka den befintliga utformningen av platsen, där konstnären Uta Jacobs stått för arkitektur och konstnärlig utsmyckning. Dagens gestaltning, Bäcker rinner åter längs Köpmangatan, börjar vid fontänen vid Domusplan varifrån en böljande markstensläggning löper nerför Köpmangatan. Nere vid Strömplan, där strömmen slutar, finns bland annat Tors bockar och sittplatser i granitsten. Kulturförvaltningens bedömning är att en ändring av denna utformning förutsätter att en överenskommelse om detta först nås med konstnären.

Kulturförvaltningens bedömning är därmed att ett eventuellt bifall till motionen i sig inte kan utgöra ett ställningstagande kring om motionärernas förslag kan förverkligas.

Pierre Jansson
Förvaltningschef

Beslutet skickas till: kommunstyrelsen, akten

Yttrande över motion om ett levande Köpmangatan

Förvaltningens förslag till beslut

Samhällsbyggnadsförvaltningen lämnar inget förslag till beslut.

Sammanfattning av ärendet

Joha Frondelius, Marian Loley, Dag Dunås och Alexander Forss (alla KD) har lämnat en motion om ett levande Köpmangatan. Motionen utmynnar i följande yrkande:

”att våra samlade tankar och idéer kommer med i en kommande förändring av centrum”

Ärendet har remitterats till kulturnämnden och Samhällsbyggnadsförvaltningen för yttrande.

Skrivelsen innehåller ett antal idéer för utveckling av platsen, bland annat i form av att en bäckslinga försänks i gatan, att nuvarande vitmarkering i gatan förlängs eller att en konstnär uppdras att måla en illusion av en bäck på stenläggningen.

Samhällsbyggnadsförvaltningens bedömning är sådan installation hindrar evenemang på Stortorget och Köpmangatan. Det ger ett mindre flexibelt användande av den allmänna platsmarken.

Det behöver genomföras en förprojektering och ta fram förslag till utformning och uppskattade kostnader för genomförande och drift. Först därefter kan beslut tas om genomförande och gå vidare med en detaljprojektering.

Ärendets handlingar

- Motion om ett levande Köpmangatan

Johnny Ljung
Avdelningschef Strategi & Infrastruktur



Katrineholm 2023-01-20

Motion för ett levande Köpmangatan

Vi vill förändra Köpmangatan till en levande vattenled, i miniatyr!

Katrineholms centrum saknar vattendrag. Vatten i en stad levandegör en omkringliggande bebyggelse. Rörelser i vatten, även mycket små rörelser, sätter igång fantasin hos människor. Saknaden av vattenrörelse i vår stad har fött denna tanke om att föra in vatten i miniskala utefter Köpmangatan och låta fantasin om större vattendrag få flöda fritt.

Bakgrundshistorik:

När Katrineholms stad var ungt, mycket ungt, var till exempel Stortorget en leråker. Nuvarande Köpmangatan var en vattengrav eller ett dike som samlade vatten från två diken där det sammanföll till en vattengrav vid nuvarande "Domusplan". Ett dike kom från Sandbäcken via nuvarande Fredsgatan, den andra kom via Vasavägen från nuvarande Lokstallarna. Allt enligt en karta över Katrineholm från 1895. Innehållet i vattengravarna mynnade ut i sjön Näsnaren. De här lederna är nu kulverterade och omledda.

Idag:

Det börjar så fint från den lilla fontänen utanför f.d. Domus (COOP-Kvarnen). Vitmarkeringen i Köpmangatan slingrar sig från fontänen ett tiotal meter fram till ett träd. Varför slutar den just där? Vitmarkeringen återupptas efter några meter och avslutas nere vid Strömplan. Vitmarkeringen i gatan antyder att det varit något före stenläggningen. Det har nämligen runnit en bäck från Sandbäcken.

Vitmarkering i gågatan borde kunna utvecklas till något mer än bara en markering av en svunnen tid i Katrineholms historia.



Här är förslag på hur Köpmangatan kan göras om till en vatteninstallation, våt eller torr:

1. Låt den befintliga fontänen vid Domusplan (COOP KVARNEN) vara källan. Försänk en bäckslinga och förläng vitmarkering något så att vid sommartid kan vatten rinna efter vitmarkeringen, kanske med ett miniatyrvattenfall och därefter fortsätta slingra/rinna sig utefter hela Köpmangatan fram till Strömplan och Stortorget för att sedan sluta vid en förnämlig lekplats eller ett konstverk. En lekplats som är lite annorlunda, kanske med några musikinstrument anpassade för utomhusbruk, ett konstverk som framhåller Katrineholm som musikstad.
2. Bäckslingan kan också i botten förses med ljusslinga som förstärker vattenrörelsen. Om man vill skydda bäcken mer kan man lägga en pansarglasskiva över hela bäckinstallationen.
3. Man kan göra nuvarande torra bäckslinga 3-dimensionell. En skicklig konstnär kan måla en illusion av en bäck på befintlig stenläggning. Ljussätt illusionen, ljudsätt illusionen.
4. Utefter hela bäcken kan det placeras stolpar med högtalare där det sipprar ut ljudet av en liten bäck eller designa ljud efter temat på Stortorget.

Vi yrkar på

att våra samlade tankar och idéer kommer med i en kommande förändring av centrum

Fullmäktigeledamöter för KD

Joha Frondelius
Alexander Forss

Marian Loley

Dag Dunås

Datum
2023-11-09

Vår beteckning
KS/2023:110 - 1.2.6 -
Initiativ från
förtroendevalda, nämnd,
revisorer, bolag,
fullmäktigeberedning

Mottagare:
Kommunstyrelsen

Ordförandeförslag - Motion om kulturstrategiskt råd

Ordförandens förslag till beslut

Kommunstyrelsen föreslår kommunfullmäktige besluta att avslå motionen med hänvisning till kulturnämndens yttrande.

Johan Söderberg (S)
Kommunstyrelsens ordförande

Svar på motion om kulturstrategiskt råd

Förvaltningens förslag till beslut

Kommunledningsförvaltningen lämnar inget förslag till beslut.

Sammanfattning av ärendet

Inger Fredriksson (C), Anders Gölevik (C) och Ingela Wallace (C) har inkommit med en motion om inrättandet av ett kulturstrategiskt råd. Skrivelsen till kommunfullmäktige, som remitterats till kulturnämnden, utmynnar i följande yrkande:

”Att ett kulturstrategiskt råd inrättas med bred representation från samhället.

Att detta råd får i uppdrag att ta fram ett kulturstrategiskt program för Katrineholms kommun.”

Kulturnämnden föreslår i sitt yttrande till kommunstyrelsen att motionen ska avslås.

Ärendets handlingar

- Kulturnämndens beslut § 37 2023-09-20
- Yttrande, kulturförvaltningen
- Motion till kommunfullmäktige i Katrineholm om kulturstrategiskt råd

Ärendebeskrivning

Kulturförvaltningens bedömning är att oavsett konstruktion bör ett kulturstrategiskt råd vara kopplat till kulturnämnden. Ett eventuellt inrättande av ett sådant råd bör då i första hand vara en angelägenhet för kulturnämnden. Vid denna prövning har nämnden att överväga möjligheten att, med stöd av förvaltningen, istället hantera det tilltänkta rådets frågor inom nämnden och med användande av befintliga arbetsformer.

Förvaltningen konstaterar att verksamheten i det löpande arbetet redan har en regelbunden kontakt med många kulturföreningar, kulturutövare och andra aktörer. Detta har över tid bidragit till förutsättningarna för att ge strategiska frågeställningar en god beredning. Dessa kontakter och arbetsformer bör även kunna nyttjas vid ett eventuellt uppdrag från nämnden om att utarbeta ett förslag till ett kulturstrategiskt program.

2023-11-07

KS/2023:110 - 1.2.6 -
Initiativ från
förtroendevalda,
nämnd, revisorer,
bolag,
fullmäktigeberedning

Axel Stenbeck
Utredare

Beslutet skickas till:

Motionärerna

Akt

§ 37

KULN/2023:22

Svar på motion om kulturstrategiskt råd

Kulturnämndens beslut

Kulturnämnden beslutar att, i sitt remissvar till kommunstyrelsen, föreslå att motionen ska avslås med hänvisning till förvaltningens yttrande.

Sammanfattning av ärendet

Inger Fredriksson (C), Anders Gölevik (C) och Ingela Wallace (C) har inkommit med en motion om inrättandet av ett kulturstrategiskt råd. Skrivelsen till kommunfullmäktige, som remitterats till kulturnämnden, utmynnar i följande yrkande:

"Att ett kulturstrategiskt råd inrättas med bred representation från samhället.

Att detta råd får i uppdrag att ta fram ett kulturstrategiskt program för Katrineholms kommun."

En modell med samarbetsråd mellan kommun och civilsamhälle tillämpas i många kommuner och inom flera områden. Vanligast är råd kopplade till pensionärs- respektive funktionshinderfrågor. Förutsättningarna och regelverken för dessa råd ser lite olika ut i kommunerna då rådets arbetsformer och beslutsförhet inte regleras i kommunallagen.

Enligt kommunallagen kan samtidigt en nämnd, utan att delegera sin beslutanderätt, tillsätta de beredande grupper som nämnden anser behövs. I en sådan beredning kan även andra ledamöter än förtroendevalda ingå.

Kulturförvaltningens bedömning är att oavsett konstruktion bör ett kulturstrategiskt råd vara kopplat till kulturnämnden. Ett eventuellt inrättande av ett sådant råd bör då i första hand vara en angelägenhet för kulturnämnden. Vid denna prövning har nämnden att överväga möjligheten att, med stöd av förvaltningen, istället hantera det tillänkta rådets frågor inom nämnden och med användande av befintliga arbetsformer.

Förvaltningen kan här konstatera att verksamheten i det löpande arbetet redan har en regelbunden kontakt med många kulturföreningar, kulturutövare och andra aktörer. Detta har över tid bidragit till förutsättningarna för att ge strategiska frågeställningar en god beredning. Dessa kontakter och arbetsformer bör även kunna nyttjas vid ett eventuellt uppdrag från nämnden om att utarbeta ett förslag till ett kulturstrategiskt program.

Överläggning

Under kulturnämndens överläggning yttrar sig Cecilia Björk (S) och Torbjörn Jonsson (M).

Ärendets handlingar

- Ordförandeförslag, kulturnämnden

-
- Yttrande, kulturförvaltningen
 - Motion till kommunfullmäktige i Katrineholm om kulturstrategiskt råd

Beslutet skickas till:

Kommunstyrelsen

Akt

Ordförandens sign

Justerandes sign

Datum
2023-06-29

Vår beteckning
KULN/2023:22 - 1.4 -
Planering och uppföljning
av verksamheten

Mottagare:

Kulturnämnden

Vår handläggare
Anders Jansson

Handläggare telefon
0150-488047

Handläggare e-post
Anders.Jansson@katrineholm.se

Yttrande över motion om kulturstrategiskt råd

Förvaltningens förslag till beslut

Kulturförvaltningen lämnar inget förslag till beslut.

Sammanfattning av ärendet

Inger Fredriksson (C), Anders Gölevik (C) och Ingela Wallace (C) har inkommit med en motion om inrättandet av ett kulturstrategiskt råd. Skrivelsen till kommunfullmäktige, som remitterats till kulturnämnden, utmynnar i följande yrkande:

”Att ett kulturstrategiskt råd inrättas med bred representation från samhället.

Att detta råd får i uppdrag att ta fram ett kulturstrategiskt program för Katrineholms kommun.”

En modell med samarbetsråd mellan kommun och civilsamhälle tillämpas i många kommuner och inom flera områden. Vanligast är råd kopplade till pensionärs- respektive funktionshinderfrågor. Förutsättningarna och regelverken för dessa råd ser lite olika ut i kommunerna då rådets arbetsformer och beslutsföret inte regleras i kommunallagen.

Enligt kommunallagen kan samtidigt en nämnd, utan att delegera sin beslutanderätt, tillsätta de beredande grupper som nämnden anser behövs. I en sådan beredning kan även andra ledamöter än förtroendevalda ingå.

Kulturförvaltningens bedömning är att oavsett konstruktion bör ett kulturstrategiskt råd vara kopplat till kulturnämnden. Ett eventuellt inrättande av ett sådant råd bör då i första hand vara en angelägenhet för kulturnämnden. Vid denna prövning har nämnden att överväga möjligheten att, med stöd av förvaltningen, istället hantera det tilltänkta rådets frågor inom nämnden och med användande av befintliga arbetsformer.

Förvaltningen kan här konstatera att verksamheten i det löpande arbetet redan har en regelbunden kontakt med många kulturföreningar, kulturutövare och andra aktörer. Detta har över tid bidragit till förutsättningarna för att ge strategiska frågeställningar en god beredning. Dessa kontakter och arbetsformer bör även kunna nyttjas vid ett eventuellt uppdrag från nämnden om att utarbeta ett förslag till ett kulturstrategiskt program.

Ärendets handlingar

- Motion till kommunfullmäktige i Katrineholm om kulturstrategiskt råd

Förvaltningens bedömning

En modell med samarbetsråd mellan kommun och civilsamhälle tillämpas i många kommuner och inom flera områden. Vanligast är råd kopplade till pensionärs- respektive funktionshinderfrågor. Förutsättningarna och regelverken för dessa råd ser lite olika ut i kommunerna då rådets arbetsformer och beslutsförhet inte regleras av kommunallagens bestämmelser.

Enligt kommunallagen kan samtidigt en nämnd, utan att delegera sin beslutanderätt, tillsätta de beredande grupper som nämnden anser behövs. I en sådan beredning kan även andra ledamöter än förtroendevalda ingå.

Oavsett konstruktion är skälet för att tillsätta någon form av rådgivande funktion ofta att ge en fråga eller ett politikområde en mer allsidig belysning, eller för att uppnå en bredare förankring.

Kulturförvaltningens bedömning är att ett kulturstrategiskt råd bör vara kopplat till kulturnämnden. Ett eventuellt inrättande av ett sådant råd bör då i första hand vara en angelägenhet för kulturnämnden. Vid denna prövning har nämnden att överväga möjligheten att, med stöd av förvaltningen, istället hantera det tilltänkta rådets frågor inom nämnden och med användande av befintliga arbetsformer.

Kulturförvaltningen delar bilden, som framträder i motionärernas skrivelse, av att kulturnämnden har en nyckelroll i arbetet med att öka möjligheterna till kulturupplevelser i kommunen. Förvaltningen ser dock att det kan finnas anledning att fundera över om ett fast kulturstrategiskt råd är den effektivaste arbetsformen för att vidareutveckla detta.

Förvaltningen kan konstatera att verksamheten i det löpande arbetet redan har en regelbunden kontakt med många kulturföreningar, kulturutövare och andra aktörer. Detta har över tid bidragit till förutsättningarna för att ge strategiska frågeställningar en god beredning. Dessa kontakter och arbetsformer bör även kunna nyttjas vid ett eventuellt uppdrag från nämnden om att utarbeta ett förslag till ett kulturstrategiskt program.

Utifrån kulturnämndens regelverk för föreningsbidrag sker bland annat en löpande dialog med kulturföreningarna i kommunen. Vidare anordnas i kommunen en årlig föreningskonferens. Detta är ett bra forum för att fördjupa diskussionen med föreningslivet i frågor där kommunen vill höra föreningarnas uppfattning.

Därutöver kan nämnas att det av kommunens samarbete med föreningslivet framgår att en av föreningarnas utmaningar är att få medlemmar att engagera sig och ta på sig ideella uppdrag. Ett fast råd riskerar således att inte bli representativt för föreningslivet.

Pierre Jansson
Förvaltningschef

Beslutet skickas till: kommunstyrelsen, akten

Motion till kommunfullmäktige i Katrineholm om

Kulturstrategiskt råd

Om du inte vet vart du ska, spelar det ingen roll vilken väg du tar. Det är en av visdomarna från Alice i underlandet. Så väglöst är det sällan i Katrineholms kommun. Det finns inom många områden strategier, planer, grupper och råd för att engagera och planera dagens verksamhet för att nå framtida mål.

Inom idrotten finns exempelvis ett idrottspolitiskt program och en idrottsstrategisk grupp.

Det borde vara minst lika naturligt att det fanns ett kulturstrategiskt program och ett kulturstrategiskt råd för att peka ut riktningen och omfattningen i kommunens insatser inom kulturens område. Det här måste vara ett arbete som inrymmer hela kommunen, för att exempelvis tydliggöra hur den offentliga konsten fördelas mellan stad och kransorter.

Utöver att det saknas en detaljerad strategi, så saknas även ett naturligt forum för dialog mellan kulturaktörerna – kommunen, föreningslivet, näringslivet och utövarna. Om alla i kultursfären arbetar tillsammans, så skulle det ge en helt annan kraft och dessutom ge fler kommuninvånare i hela Katrineholm möjligheter till egna kulturupplevelser.

Centerpartiet anser att ett strategiskt råd också skulle kunna arbeta tillsammans med andra delar av kommunens förvaltningar och strategiska grupper för att stärka möjligheterna till samordning av större evenemang för att undvika att konkurrera om samma utrymme i rampljuset.

Mot bakgrund av detta yrkar Centerpartiet:

Att ett kulturstrategiskt råd inrättas med bred representation från samhället.

Att detta råd får i uppdrag att ta fram ett kulturstrategiskt program för Katrineholms kommun.

Katrineholm 21 februari 2023

Inger Fredriksson (C)

Anders Gölevik (C)

Ingela Wallace (C)

Månadsrapport oktober 2023 - kommunstyrelsens verksamhet

Förvaltningens förslag till beslut

Kommunstyrelsen lägger månadsrapporten för kommunstyrelsens verksamhet för oktober 2023 till handlingarna.

Sammanfattning av ärendet

En månadsrapport för kommunstyrelsens verksamhet för oktober 2023 har tagits fram av ekonomi- och upphandlingsavdelningen. Månadsrapporten innehåller verksamhetsredovisning, ekonomisk redovisning och personalredovisning.

Ärendets handlingar

- Månadsrapport oktober 2023 - kommunstyrelsens verksamhet

Matilda Johansson
Utredare

Beslutet skickas till:

Akten

Månadsrapport

Kommunstyrelsens verksamhet, oktober
2023

Innehållsförteckning

Verksamhetsredovisning	3
Verksamhetsrapport	3
Ekonomisk redovisning	5
Driftredovisning.....	5
Investeringsredovisning	6
Personalredovisning	8
Kompetensförsörjning.....	8
Arbetsmiljö	9
Sjukfrånvaro.....	9

Verksamhetsredovisning

Verksamhetsrapport

Kommunledningsförvaltningen

En revidering av Risk- och sårbarhetsanalysen är senarelagd, men är nu påbörjad. Stöd till vård- och omsorgsförvaltningen samt socialförvaltningen gällande framtagande av krisledningsplan är nu i slutfasen. Arbetet fortsätter med kontinuitetsplanering och framtagande av reservrutiner för verksamheter

En orsaksanalys har genomförts för Sportcentrum - Duveholmshallen och en handlingsplan har tagits fram. Samverkansrådet för Trygghet och Säkerhet har utbildats i vad det lagstadgade ansvaret för kommunen innebär och vilken roll ger de strategiskt brottsförebyggande råden får inom området. Deltagande i nätverket för brottsförebyggande praktiker och forskares möte, där bland annat metodstödet RISKSAM diskuterades. Trygghetsundersökning riktad till näringslivet har påbörjats.

Stöd vid hot och våldshändelser har givits till både bildningsförvaltningen, service- och teknik samt kommunledningsförvaltningen.

Temamånaden psykisk hälsa avslutades den 10 oktober. I bred samverkan mellan kommunens förvaltningar samt frivilligorganisationer har aktiviteter genomförts för både medborgare och medarbetare, såsom ljusmanifestation, föreläsningar, öppet hus, sociala träffar.

En invigning har skett av de gula vänskapsbänkarna. Till vänskapsbänkarna har en webbsida tagits fram med information kring syftet med bänkarna, placering samt tips och råd till de som är i behov av stöd och hjälp.

Det lokala nätverket mellan kommun, gym och polis manifesterade tillsammans under två informationsträffar för allmänheten i samband med den nationella uppmärksamhetsveckan kring dopning.

Kontaktcenter har genomfört en servicemätning riktad mot de fysiska besökarna. Resultatet ska analyseras och diskuteras under kommande verksamhetsplanering.

Nyttjanderättsavtal har tagits fram och skickats ut till personer som är bosatta i Katrineholms kommun utifrån massflyktsdirektivet. Avtalet visar vilket ansvar nyttjanderättshavaren har för den lägenhet som personen/familjen är bosatt i.

Handlingsplanen utifrån CEMR- deklARATIONEN kommer att förflyttas från att vara politiskt beslutat dokument till att vara ett stödjande dokument där beslut tas på tjänstemannanivå. Arbetet har gjorts under oktober inom den kommunövergripande arbetsgruppen för jämställdhet gällande planering för prioritering av CEMR-artiklar för de kommande två åren.

Uppföljning har gjorts gällande hur verksamheterna arbetar utifrån det Minoritetspolitiska programmet och programmet förlängdes även i sin helhet på kommunstyrelsen i oktober.

Utdelningen av förtjänsttecken/hedersgåvor genomfördes vid en middag den 14 oktober. Nära 100 anställda och förtroendevalda fick ta emot förtjänsttecken/hedersgåva. Förberedelsen för arrangemanget påbörjades efter årsskiftet.

Utbildningsstöd till LEX-användare har genomförts på flera förvaltningar.

Särskilt uppmärksammade händelser i medier har under månaden varit Katrineholms utmärkelse i

Miljöbästa kommun, nytt samarbetet med Baltic Ocean, medborgardialog om framtidens vård och omsorg.

Fortsatt arbete pågår kring förbättringar av intranätet. Exempelvis förbättrad sökfunktion och utveckling samt integrationer i "min sida" på intranätet.

Profilprodukter har beställts utifrån verksamheternas behov. Intäkter tas in löpande under året.

Under oktober har ekonomi- och upphandling haft fokus på Övergripande plan med budget 2024-2026, uppsättning av Hypergene, genomgång och uppföljning av inköpsrapport Q3. För att öka kunskapen kring ekonomistyrning har utbildningar kring ekonomi riktat mot förvaltningar startat upp.

Samhällsbyggnadsförvaltningen

Utredning för återbruk/ÅVC färdigställs tillsammans med Sörmlands vatten och avfall AB som kommer att redovisas till kommunstyrelsen under december.

Försäljning av drygt 50 000 kvadratmeter verksamhetsmark på Lövåsen. Köpeavtal till kommunstyrelsen i november.

Översiktsplanen "Framtidsplan 2050" har varit på samråd under september och oktober och medborgardialog om samrådsförslaget har förts med invånare i Katrineholm och kransorter där mycket bra synpunkter och yttranden har getts.

Ekonomisk redovisning

Driftredovisning

Driftsredovisning (tkr)			
	Månadens avvikelse mot budget	Ack avvikelse mot budget	Prognos avvikelse mot budget helår
Kommuncentrala	-865	2 553	0
Kommunledningsförvaltningen	366	6 331	1 100
Samhällsbyggnadsförvaltningen	-482	927	0
Summa	-980	9 812	1 100

Månadens avvikelse mot budget uppgår till -980 tkr. Av den ackumulerade avvikelsen 9 812 tkr avser -1 122 tkr kapitalkostnader. Prognosen är justerad till 1 100 tkr, en sänkning av prognosen från föregående månad med -2 100 tkr.

Kommuncentrala

Den positiva ackumulerade avvikelsen mot budget är 2 553 tkr av dessa avser 69 tkr kapitalkostnader. Detta avser främst reserverade medel som inte har nyttjats under perioden.

Kommunledningsförvaltningen

Den positiva ackumulerade avvikelsen mot budget till och med oktober är 6 331 tkr och av dessa är 305 tkr kapitalkostnader. Statliga bidrag har kommit på 328 tkr för föräldraskapsstöd. Totalt statliga bidrag som ska användas under året av flera förvaltningar uppgår till 1 794 tkr.

En sänkning av prognos sedan föregående månad med -400 tkr beror på ökade kostnader för system och konsulter samt periodvis dubbla personalkostnader i samband med avslut av av tjänster. Det som väger upp detta är lägre kostnader för upphandling samt vakanta tjänster.

Samhällsbyggnadsförvaltningen

Akkumulerad avvikelse mot budget till och med oktober är 927 tkr. Kapitalkostnaderna avviker negativt mot budget med 1 496 tkr. Räknas avvikelsen för kapitalkostnaderna bort är totala avvikelsen mot budget positiv, 2 423 tkr. Ett antal arbeten är beställda och tillkommande kostnader ingår i helårsprognos.

En sänkning av prognosen sedan föregående månad med -1 700 tkr: Tills stor del beror det på kostnader för skolskjuts samt att projekt som tidigare finansierats av bidrag nu kostnadsförs löpande.

Investeringsredovisning

Investeringsredovisning (tkr)				
Huvudprojekt	Ack. utfall	Budget helår	Kvar av årets budget	Prognos avvikelse mot budget helår
111000 Digitalisering	-275	-4 113	3 838	
121000 Digitalisering ek/upph avd	0	-357	357	
122001 Årliga nätverksinvesteringar	-1 259	-2 000	741	
122004 Bredbandsutbyggnad	-81	-3 881	3 800	3 000
122009 System för ledning o styrning	0	-1 900	1 900	
122010 System för systemat. arb.milj	0	-200	200	
124101 Fettavskiljare Maestro	-70	-500	430	500
210001 Tillgängligh. åtgärd	-171	-250	79	0
210013 Åtg. enl park. strat	-242	-250	8	0
210014 Sveaparken	-227	0	-227	0
210019 Belysning	-874	-1 396	522	0
210020 Åtgräder enl hast.pl	-112	-500	388	0
210027 Gator	-343	-1 213	870	300
210028 Trafiksäkerhetsåtgärder	-215	-1 000	785	0
210031 Attraktiva parker	-1 595	-2 000	405	0
210034 Djulö Lantbruk	-478	-500	22	0
210035 Dagvattenstrategi	-483	-914	431	0
210036 Åtg enl GC-plan	-3 459	-3 000	-459	0
210037 Utv. Djulöområdet	-1 620	-1 000	-620	-700
210038 Fastighetsinvesteringar 2022	-256	-2 150	1 894	1 894
210040 Kv Hämplingen åtg. Trädgårdsg.	0	-1 000	1 000	900
210041 Stortorget åtg. Fabriksgatan	-15	-500	485	400
210042 Katrineholms sjöpark (Norr)	-347	-500	153	0
210043 GC-bana Vingåkersv-Rönnngatan	-1 469	-1 400	-69	0
240001 KLC projekt	-189	-1 000	811	0
250002 Kollektivtrafikåtgärder	-536	-500	-36	0
Totalt	-14 318	-32 024	17 706	6 294

Kommunledningsförvaltningen

Årliga nätverksinvesteringar: Två större beställningar är planerade där den första beställningen är lagd, levererad och konterad. Andra beställningen läggs i oktober.

Bredbandsutbyggnad: Arbeta för de återstående hushållen som ännu inte har tillgång till fiber fortsätter. En satsning kommer att genomföras under hösten.

System för styrning o ledning: Upphandlingen är genomförd. Uppsättning av Hypergene pågår för implementering av de olika modulerna med start av verksamhetsplanering och månadsuppföljning.

Samhällsbyggnadsförvaltningen

210040 Kvarteret Hämplingen åtgärder Trädgårdsgatan: Färdigställs 2024. Exploatör har markupplåtelse på Trädgårdsgatan för pågående husbyggnation. Kvarvarande budget planeras att överföras till 2024.

210041 Stortorget åtgärder Fabriksgatan: Inga större åtgärder behövs för att flytta kollektivtrafiken när huset på torget byggs.

210037 Utveckling Djulöområdet: Ökande kostnader på grund av föroreningar i mark vid byggnation av ny parkering vid Djulöområdet samt tillagd elladdning.

210038 Fastighetsinvesteringar 2022: Arbeten ej utförda, avser fasadrenovering Gröna kulle och renovering Bie källa, medel kommer begäras att flyttas över till 2024.

Övriga projekt följer tidplan och budget.

Personalredovisning

Kompetensförsörjning

Kommunledningsförvaltningen

Trygghet och säkerhet

Behovet och uppdragen ökar, varför också behovet av resurser ökar. Det är under hösten och 2024 inte aktuellt med nyrekrytering, däremot så söks stadsbidrag och annan finansiering för att möta den nödvändiga ambitionsjusteringen.

Det planeras för ett tillfälligt stöd från STF under december och del av 2024.

Fortsatt kompetensutveckling för Säkerhetschef samt ANDTS-coachutbildning för Trygghetsvärdar.

Stöd och samordning

I Kontaktcenterverksamheten finns en vakans. Vid behov har Kontaktcenter två timvikarier att ta in i verksamheten.

Under en treveckorsperiod i oktober månad tog Kontaktcenter emot en praktikant från Lindengymnasiet.

Kommunikation

En medarbetare har slutat sin tjänst och en ny medarbetare har rekryterats. Den nya kommunikátören tillträder i december.

Tjänsten som kommunikationsstrateg hålls fortsatt vakant med anledning av kommunens ekonomiska läge.

Ekonomi och upphandling

Avdelningen är nu fulltalig efter föräldraledigheter.

För att säkra framtida kompetensförsörjning har avdelningen under oktober tagit emot två PRAO-elever från årskurs 8. Under hösten är avdelningen under tio veckor hemvist för student från KYH-utbildningen redovisningskonsult. Därutöver har avdelningen under en vecka tagit emot student från gymnasiets ekonomiprogram.

För att säkra och öka systemkompetensen för ekonomisystemet har medarbetare utbildats. Katrineholms kommun är också en aktiv deltagare i användarföreningen för ekonomisystemet Raintance och har både deltagit och föreläst på årets användardagar.

Samhällsbyggnadsförvaltningen

En andra näringslivsutvecklare har anställts utifrån behovet att stärka näringslivsenheten. Näringslivsutvecklare behöver rekryteras för att ersätta en pensionsavgång. Möjligheten att under 2024 köpa en halvtidstjänst av +Katrineholm undersökts med syfte att förstärka enheten samt öka samarbetet med destinationsbolaget.

Rekrytering pågår för att ersätta mark och exploateringsingenjör.

Arbetsmiljö

Kommunledningsförvaltningen

Trygghet och säkerhet

Inga tillbud eller avvikelser rapporterade under oktober. Avdelningen har tillsammans med stöd och samordning tittat på kommunens riktlinjer för alkohol och droger.

Under oktober så har medarbetarsamtal genomförts, samtalen har dokumenterats i Winlas och har lätt fram till förbättringsarbete när det kommer till strukturen för veckomöten samt individuella kompetensutvecklingsplaner.

Stöd och samordning

Efter en incident på Kontaktcenter med en aggressiv besökare har verksamhetens plan för hot och våld diskuterats, utifrån den konkreta situationen. Utbildning för personalen i hot och våld planeras.

Kommunikation

Under oktober månad har åtgärder av den fysiska arbetsmiljön på kommunikationsavdelningen utförts.

Medarbetarsamtal har genomförts och arbete pågår kring att ta fram individuella utvecklingsplaner.

Ekonomi och upphandling

Inledningen av hösten är för avdelningen en hektisk period, med delår och budgetarbete. Därutöver har flera så kallade buggar i ekonomisystemet hanterats. Främst har det lett till ett större arbete kring fakturahanteringen med sena inbetalningar, vilket är och varit stressfaktorer för medarbetarna. Ett gott samarbete, kontinuerlig dialog samt avslappningsövningar har bidragit till att upprätthålla en god arbetsmiljö.

Det finns också en oro kring tidsaspekten på implementering av nytt beslutsstödsystem. Genom att avdela två personer som huvudansvariga på förvaltningen upplevs att oron avtagit.

En annan orosfaktor är att ny ekonomichef ska rekryteras. Kommundirektör träffade snabbt gruppen och rekryteringsprocess har startat upp.

Därutöver har de årliga medarbetarsamtalen genomförts, fördelning av arbetsuppgifter samt ersättares kompetens setts över.

Sjukfrånvaro

Kommunledningsförvaltningen

Trygghet och säkerhet

Samtlig personal åter i tjänst. Ingen sjukskrivning i nuläget och inga aktuella rehab ärenden.

Kommunikation

Under oktober månad har några medarbetare som har varit sjukskrivna kortare period eller varit hemma för vård av barn.

Ekonomi och upphandling

Till stor del påverkas sjukfrånvaron av en längre planerad sjukskrivning, vård av barn samt influensa och förkylningar. Vid samtliga sjukskrivningar har kontakt tagits dag ett och rehabplaner finns framtagna där det finns krav/behov av sådan.

Månadsrapport oktober 2023- Katrineholms kommun

Förvaltningens förslag till beslut

Kommunstyrelsen lägger månadsrapporten för oktober 2023 till handlingarna.

Sammanfattning av ärendet

En månadsrapport för hela kommunens verksamhet för oktober 2023 har tagits fram av ekonomi- och upphandlingsavdelningen. Månadsrapporten innehåller verksamhetsredovisning, ekonomisk redovisning och personalredovisning.

Ärendets handlingar

- Månadsrapport oktober 2023, Katrineholms kommun

Matilda Johansson
Utredare

Beslutet skickas till:

Akten

Månadsrapport

Katrineholms kommun, oktober 2023

Innehållsförteckning

Verksamhetsredovisning	3
Verksamhetsrapport	3
Ekonomisk redovisning	5
Driftredovisning.....	5
Investeringsredovisning	7
Personalredovisning	9
Kompetensförsörjning.....	9
Arbetsmiljö	10
Sjukfrånvaro.....	10

Verksamhetsredovisning

Verksamhetsrapport

Kommunstyrelsen

Försäljning av drygt 50 000 kvadratmeter verksamhetsmark på Lövåsen. Köpeavtal till kommunstyrelsen i november.

Stöd vid hot och våldshändelser har givits till både bildningsförvaltningen, service- och teknik samt kommunledningsförvaltningen.

Temamånaden psykisk hälsa avslutades den 10 oktober. I bred samverkan mellan kommunens förvaltningar samt frivilligorganisationer har aktiviteter genomförts för både medborgare och medarbetare, såsom ljusmanifestation, föreläsningar, öppet hus, sociala träffar.

En invigning har skett av de gula vänskapsbänkarna. Till vänskapsbänkarna har en webbsida tagits fram med information kring syftet med bänkarna, placering samt tips och råd till de som är i behov av stöd och hjälp.

Utdelningen av förtjänsttecken/hedersgåvor genomfördes vid en middag, som tillagades av personal från service- och tekniknämnden, den 14 oktober. Nära 100 anställda och förtroendevalda fick ta emot förtjänsttecken/hedersgåva.

Kulturnämnden

Under oktober skedde en förstörelse av ett av konstverken i den pågående utställningen I Vid Om Hav. Det konstverk som drabbades var Undervattensbibliotek av Kristina Frank. Händelsen har polisanmälts.

Fredagen den 6 oktober invigdes Matti Kallioinens konstverk Händelsehorisont vid Backavallen. Syftet med den konstnärliga gestaltningen, som tillkommit genom enprocentsprincipen kopplat till byggnationen av isarenan, är att stärka platsens identitet.

Fredagen den 20 oktober arrangerades årets kulturnatt i Katrineholm där invånarna fick möjlighet att uppleva och ta del av kultur i mängder. En rad aktiviteter skedde runt om i Katrineholm, på olika scener och platser. Under kulturnatten delades även det årliga kulturstipendiet ut. Årets mottagare var föreningen KIKK, Konstnärer i Katrineholms kommun.

Service- och tekniknämnden

Under oktober har service- och teknikförvaltningen genomfört uppföljningsmöten med kommunens städentreprenörer och visade på en god leverans.

Från oktober är service- och teknikförvaltningens omlastningscentral igång med mottagning, omlastning och utkörning av förbrukningsmaterial till vård- och omsorgsförvaltningen samt övertagit ansvaret för att lagerhålla kommunens data/IT-utrustning.

Den rikliga nederbörden under oktober har medfört höga vattenflöden i de vattensystem som går genom kommunen, vilket bland annat föranlett arbete med att öppna dammluckor. Detta arbete underlättas av att förvaltningen numera har möjlighet att via sensorer på plats bevaka vattennivåerna i olika vattendrag genom fjärravläsning.

Under oktober färdigställdes en ny gång och cykelbana, från Bievägen till Stensätterskolan.

I samarbete med kommunens idrottsföreningar arrangerades under höstlovet en allaktivetsdag i

Duveholmshallen, med fokus på aktiviteter för barn i låg- och mellanstadieåldern.

Socialnämnden

40 stycken aktualiseringar på vuxenstödsenheten jämfört med förevarande månad då det var 23 stycken.

Fem inledda LVM-utredningar under oktober jämfört med förevarande månad då det var en inledd LVM-utredning. Totalt för perioden januari till oktober har 24 LVM-utredningar inletts jämfört med samma period 2022 då 15 utredningar inleddes.

Myndighet har startat en samverkan med öppenvårdspsykiatri med mål att motverka att klienter ska falla mellan stolarna.

Samverkan mellan Mercur och beroendecentrum har initierats med mål att skapa rutiner och struktur gällande våra gemensamma klienter/patienter.

Samverkan har påbörjats med VOF´ s nya samsjuklighetsboende, där Mercur utbildat personal i återfallsprevention i vardagen

Två av de större lägenheter som socialförvaltningen till förfogande som behandlingsboende har sagts upp då målgruppen förändrats och lägenheterna inte kunnat nyttjats i den omfattning som tidigare varit möjligt.

Kollektivet HVB har haft 4 placerade under oktober.

Klivet har haft 9 placerade under oktober.

Vård- och omsorg

Summeringsmöten utifrån lärande organisation inom SÄBO och Hemtjänst kopplat till avvikelser, trender och mönster analyseras och redovisas.

En pågående Lex Sarahutredning.

Nya tidsregler från EU påverkar verksamheterna. En bemanningshandbok har tagits fram som alla enheter har fått introduktion av och fått tagit del av.

Flera aktiviteter har genomförts som:

- Dag för frivilliga genomförd i oktober. En inspirerande dag med information från verksamheter samt information om aktuella aktiviteter.
- Ipad grupp
- Föreläsning kring återhämtning psykisk ohälsa.
- Halloweenfest på resurscenter.
- Brukare på Träffpunkten möter vårdhund.
- Brukardialog på barn och ungdom.
- Rehab delaktig med fler enheter inom VOF i framtagande av flertal checklistor för att underlätta lika vård, t ex hantering av akuta fall, utskrivning från sjukhus.
- Arbete med att få ut digitala medicinskåp i ordinärt boende.
- Planering inför vaccinering i november har genomförts.
- Planering inför nyöppning av Sarkoteket, utlåning av välfärdsteknik.

Ekonomisk redovisning

Driftredovisning

Driftsredovisning (tkr)			
	Månadens avvikelse mot budget	Ack avvikelse mot budget	Prognos avvikelse mot budget helår
Övergripande politisk ledning	-83	347	0
Kommunstyrelsen	-980	9 812	1 100
Bildningsnämnden	2 324	2 760	0
Bygg- och miljönämnden	7	35	0
Kulturnämnden	-78	1 157	700
Service- och tekniknämnden	577	-2 242	-2 600
Socialnämnden	-1 917	-26 291	-30 000
Viadidaktnämnden	12	77	0
Vård och omsorgsnämnden	-18	11 976	12 000
Överförmyndarnämnden	120	602	400
Räddningstjänst	2	-472	-500
SUMMA NÄMNDER	-32	-2 238	-18 900
Skatter och utjämning	-1 884	51 311	52 200
Statsbidrag	-6	-3 251	-3 200
PO, semester och pensioner	13 507	7 922	-14 400
Exploatering	577	1 303	-2 000
Övrig finans	-4 609	-6 002	-11 700
SUMMA FINANS	7 585	51 284	20 900
Summa	7 553	49 045	2 000

På totalen visar kommunen en prognos på 5,9 mnkr och då helårsbudgeten är 3,9 mnkr innebär det en positiv avvikelse mot budget på 2,0 mnkr. Detta är en försämring med 0,3 mnkr i jämförelse mot föregående månad och beror på försämrade prognoser på kommunstyrelsen och service- och tekniknämnden och förbättrade prognoser på vård- och omsorgsnämnden och kulturnämnden. Finansens prognos är oförändrad men justering mellan poster har gjorts.

Kommunstyrelsen

Kommunstyrelsens resultat visar på en avvikelse mot budget på 1,0 mnkr. Prognosen för helåret är positiv och beräknas till 1,3 mnkr, vilket är justering med -2,1 mnkr i jämförelse mot föregående månad. Skolskjutskostnaderna och en cyberförsäkring beräknas bli högre än budget men detta vägs upp av lägre kostnader än budget avseende kollektivtrafik, lägre upphandlingskostnader för 2022, vakanta tjänster samt avslut av leasingavtal för datorer. Prognosjusteringen beror till på högre prognostiserade kostnader för skolskjuts, att projekt som tidigare finansierats av bidrag kostnadsförs nu löpande, ökade kostnader för system och konsulter samt periodvis dubbla personalkostnader i samband med avslut av tjänster.

Bildningsnämnden

Bildningsförvaltningen redovisar en positiv avvikelse i förhållande till budget på 2,8 mnkr. Den

sammantagna prognosen för året ligger kvar på +/- 0 tkr. I jämförelse med föregående prognos har områdena förskola, grundskola, anpassad grundskola, gymnasieskola och stödverksamheterna förbättrade prognoser. En försämring har skett i den anpassade gymnasieskolans prognos och i prognosen för tilläggsbelopp och extra ersättningar. I prognosen redovisar gymnasieskolan och anpassad gymnasieskola samt omsorg på udda tider fortsatt negativa prognoser. I övergripande plan med budget 2023-2025 avsattes 13 mnkr från integrationsfonden till nämnden för tillfällig förstärkning för omställningskostnader. Av dessa medel antas 3 mnkr nyttjas.

Kulturnämnden

För kulturnämndens verksamheter som helhet redovisas en positiv budgetavvikelse om 1,1 mnkr. Prognosen förbättrats med 0,4 mnkr till en positiv avvikelse mot budget på 0,7 mnkr. Vakanshållning av personal på förvaltningsövergripande nivå, lägre personalkostnader inom KUL (Program, Föreningsbidrag, Konst & Perrongen) och ett målmedvetet arbete att hålla ner kostnaderna för inköp, e-media och utbildningar på biblioteket är delar som bidrar till den positiva avvikelsen.

Service- och tekniknämnden

Service- och teknikförvaltningen redovisar en negativ avvikelse mot budget om -2,7 mnkr, helårsprognosen har försämrats sedan föregående månad med 1,1 mnkr till en negativ avvikelse mot budget på 2,6 mnkr. Försämringen beror i huvudsak på den påverkan de fortsatt höga livsmedelspriserna har på förvaltningens ekonomi. Under året har nämnden påverkats negativt av prisuppgången på livsmedel, entreprenadtjänster, drivmedel och reparationer. Delårets budgetjusteringar förbättrade den ekonomiska situationen för nämnden, då man bland annat fått ta del av 9,8 mnkr av de medel som var avsatta för inflation. Det är dock inte tillräckligt för att uppnå en ekonomi i balans. Bland osäkerhetsfaktorer finns kostnaden för vinterväghållning under återstoden av året, som beroende av väderleken, både kan förbättra och försämma prognosen.

Socialnämnden

Budgetavvikelsen för perioden januari-september är -26,3 mnkr. Prognosen för helår visar fortsatt en negativ avvikelse mot budget på -30 mnkr. Största avvikelsen mot budget är som tidigare kostnaden för placeringar. Utbetalt försörjningsstöd fortsätter sjunka och ser ut att kunna hålla budget i år. Aktivt försörjningsstöd väntas däremot ge en negativ avvikelse på helår. Personalkostnader beräknas som tidigare år ge överskott, vilket beror på svårigheten att rekrytera personal. Förvaltningen anlitar konsulter för att täcka vakanser och för att kunna utföra sitt uppdrag.

Några pågående åtgärder:

- Förbättrade processer före inflytt på Kollektivet HVB samt Klivets stödboende
- Ett arbete med målet att handläggare ska bli bättre på att involvera klientens nätverk under utredningen.
- Ny rutin gällande Tjänstemannaberedning som syftar till att förvaltningen i möjligaste mån ska använda sig av kommunens egna HVB- samt stödboende i ärenden som är aktuella för placering i åldrarna 15-20 år.

Vård- och omsorgsnämnden

Vård- och omsorgsnämndens resultat till och med oktober visar på en positiv budgetavvikelse på 12,0 mnkr och prognosen är förbättrad med 2,5 mnkr vilket innebär en positiv avvikelse mot budget på 12,0 mnkr även på helår.

Den positiva avvikelsen beror till största del på senare öppning av ny verksamhet inom LSS och socialpsykiatri än vad som budgeterats för. En retroaktiv intäkt som avser 2020 och 2021 inom personlig assistans påverkar prognosen positivt. Även övriga kostnader framförallt på övergripande nivå där bedömning är att budgeten inte kommer behövas nyttjas fullt ut. Till exempel på grund av

sen start av digital tillsyn. Tillfälliga vakanser för enhetschefer och verksamhetschefer påverkar också prognosen positivt. Även något mindre behov av bemanningssjuksköterskor under resterande månader förbättrar prognosen inom hälso- och sjukvård. Lokalkostnader på grund av hyresrabatter i och med ombyggnationen bidrar också till en positivt avvikelse inom SÄBO.

Räddningstjänst

Raden räddningstjänst avser det kommunbidrag som Katrineholm betalar till VSR. På medlemsrådet i juni beslutades det att VSR skulle få kompensation för de högre löneökningnivåerna 2023 och därför har prognosen justerats i juli till en negativ avvikelse mot budget på 0,5 mnkr.

Finansen

Finansen prognostiserar en positiv avvikelse mot budget på 20,9 mnkr, utfallet till och med oktober visar på en budgetavvikelse på 51,3 mnkr. Totalprognosen ligger kvar på samma nivå som i september men vissa revideringar har gjorts mellan poster.

Skatter och utjämning visar på en positiv avvikelse mot budget både gällande utfall och prognos. Orsaken är en högre utveckling av skatteunderlaget 2022 och 2023 än budgeterat. Det beror framförallt på högre löneökningstakt och mindre negativ konjunkturutveckling i Sverige än vad tidigare prognoser visat. Katrineholm har också fått medel från regeringens satsning för kommuner med särskilda utmaningar, vilket inte var budgeterat.

Pensioner, semesterlöneskuld och personalomkostnad visar på negativa avvikelser mot budget både i periodens utfall och i helårsprognosen. Det är pensionerna som står för den största negativa avvikelsen. Detta beror framförallt på högre index till följd av inflationen än vad som beräknades i den prognos som låg till grund för budgeten.

Kommunstyrelsen beslutade på sitt möte i april att utöka löneutrymmet utöver den budgeterade nivån. Den avvikelse som uppstår på grund av högre löneökning än budgeterat finns på finansen.

Under finansen finns medel avsatta för ökade hyror på grund av nyproducerade lokaler. Budgetramarna justeras för de nämnder som fått nya hyreskontrakt. Då flera projekt senarelagts förväntas medlen inte användas fullt ut. Detta är upptaget i prognosen.

Redovisningsregler som innebär att lokalhyror ska redovisas som finansiell leasing påverkar kostnaderna. Kostnadseffekten 2023 beräknas till 8 mnkr i helårsprognosen.

Investeringsredovisning

Investeringsredovisning (tkr)				
Huvudprojekt	Ack. utfall	Budget helår	Kvar av årets budget	Prognos avvikelse mot budget helår
Kommunstyrelsen	-14 318	-26 682	12 364	4 400
Service- och teknisknämnden	-26 401	-32 925	6 523	1 500
Socialnämnden	-96	-458	362	0
Kulturnämnden	-2 303	-5 041	2 738	1 950
Bildningsnämnden	-17 604	-31 420	13 816	4 767
Vård- och omsorgsnämnden	-977	-4 627	3 649	3 974
Totalt	-61 699	-101 153	39 454	16 591

Kommunstyrelsen

På kommunledningsförvaltningen fortgår arbetet gällande bredbandsutbyggnaden för att täcka de återstående hushållen som ännu inte har tillgång till fiber. Arbetet pågår i projektet system för styrning och ledning. Upphandling är avklarad och systemet kommer att levereras under hösten.

På samhällsbyggnadsförvaltningen beräknas samtliga projekt utom ett hålla budget. Några projekt har blivit senarelagda och därför kommer medel för dessa begäras att överflyttas till 2024.

Utvecklingen av Djulöområdet har blivit dyrare än planerat på grund av föroreningar i mark. På området utökas tillgängligheten för besökare med parkeringsplatser med ny in- och utfartsväg, elladdplatser och nya cykelparkeringar.

Bildningsnämnden

Bildningsnämnden implementerar under året ett nytt verksamhetssystem, där kostnaden beräknas understiga budget. Under oktober har kostnader för möbler och teknikutrustning på Järvenskolan (gamla Tallås) börjat komma in, ytterligare inköp kommer ske under hösten. Inköpen av iPads till eleverna i förskoleklass, årskurs 4 och årskurs 7 har blivit dyrare än budgeterat på grund av höjt inköpspris.

Kulturnämnden

Medel för Inventarier KULF är avsedda för att bygga ut barnavdelningen på biblioteket. Arbetet kommer påbörjas men inte färdigställas under 2023.

Ett flertal projekt för konstnärlig gestaltning inom skolor och förskolan i Forssjö pågår. Budgeten för offentlig konst kommer till större del att förbrukas i år men vissa inköp skjuts till nästa år.

Service- och tekniknämnden

Projektet för väginvesteringar enligt plan. Arbetet med asfaltering och trädplantering vid Värmbolsvägen slutfördes under augusti. Den lekplats som påbörjades 2022 i Julita har färdigställts. Inom projekt fordon och maskiner har ett antal eldrivna fordon köpts in. Upphandling av två mattransportbilar pågår och beräknad leverans är våren 2024. Sju leasingbilar har bytts ut under perioden. Arbetet med årets investeringsprojekt löper planenligt och bedömningen är att samtliga projekt kommer att vara färdigställda under 2023.

Socialnämnden

Det pågående upphandlingen av IT-stöd för styrning i kommunen förväntas vara klar i höst. Då kommer socialförvaltningen tillsammans med vård- och omsorgsförvaltningen påbörja implementeringen av den gemensamma kvalitetsledningsmodulen.

Vård- och omsorgsnämnden

Den positiva prognosen förklaras av att budgeten för inventarier till Norrgläntans särskilda boende kommer att ombudgeteras till 2024. En annan förklaring är att Hämplingens nya gruppboende och dagligverksamhet, samt Jägaregatans gruppboende endast behövt nyttja en mindre del av hela årets investeringsbudget.

Personalredovisning

Kompetensförsörjning

Kommunstyrelsen

Fortsatt kompetensutveckling för Säkerhetschef samt ANDTS-coachutbildning för Trygghetsvärdar.

Ny kommunikatör har rekryterats som tillträder i december.

För att säkra framtida kompetensförsörjning har förvaltningen under oktober tagit emot två PRAO-elever från årskurs 8. Under hösten är avdelningen under tio veckor hemvist för student från KYH-utbildningen redovisningskonsult. Därutöver två student från Lindengymnasiet tagits emot.

För att säkra och öka systemkompetensen för ekonomisystemet har medarbetare utbildats. Katrineholms kommun är också en aktiv deltagare i användarföreningen för ekonomisystemet Raintance och har både deltagit och föreläst på årets användardagar.

En andra näringslivsutvecklare har anställts utifrån behovet att stärka näringslivsenheten. Näringslivsutvecklare behöver rekryteras för att ersätta en pensionsavgång. Möjligheten att under 2024 köpa en halvtidstjänst av +Katrineholm undersökts med syfte att förstärka enheten samt öka samarbetet med destinationsbolaget.

Rekrytering pågår för att ersätta mark och exploateringsingenjör.

Socialnämnden

HR har medverkat vid ledningsgruppen i oktober för att öka kunskaper kring kompetensbaserad rekrytering.

Rekrytering av enhetschef ungdom och mottagning har påbörjats.

Vård- och omsorgsnämnden

HLR-utbildning på flera enheter.

1,5 dagars utbildning för tillsvidareanställd omvårdnadspersonal i:

- Kommunikation
- Dokumentation
- Värdegrund och Nära vård/personcentrering
- Måltiden och hälsan
- Psykisk ohälsa/suicidprevention
- Omsorg i livets slutskede.

Fortbildning för alla medarbetare inom funktionsstöd för att möta Socialstyrelsens kompetenskrav för att arbeta inom området, men som inte omfattas av utbildning. Utbildningen benämns Puzzel.

Metodstödjarutbildning i ESL.

Arbetsmiljö

Inom samtliga nämnder genomförs medarbetarsamtal.

Kommunstyrelsen

Efter en incident har plan för hot och våld diskuterats, utifrån den konkreta situationen. Utbildning för personalen i hot och våld planeras.

Åtgärder av den fysiska arbetsmiljön har utförts.

För att minska och förebygga stress har aktiviteter för ett gott samarbete, fler avstämningsmöten samt avslappningsövningar bidragit till att upprätthålla en god arbetsmiljö.

Det finns också en oro kring tidsaspekten på implementering av nytt beslutsstödsystem. Genom att avdela två personer som huvudansvariga på förvaltningen upplevs att oron avtagit.

Socialnämnden

HR kommer medverka vid ledningsgruppen i november för att öka kunskaper kring arbetsmiljöarbete.

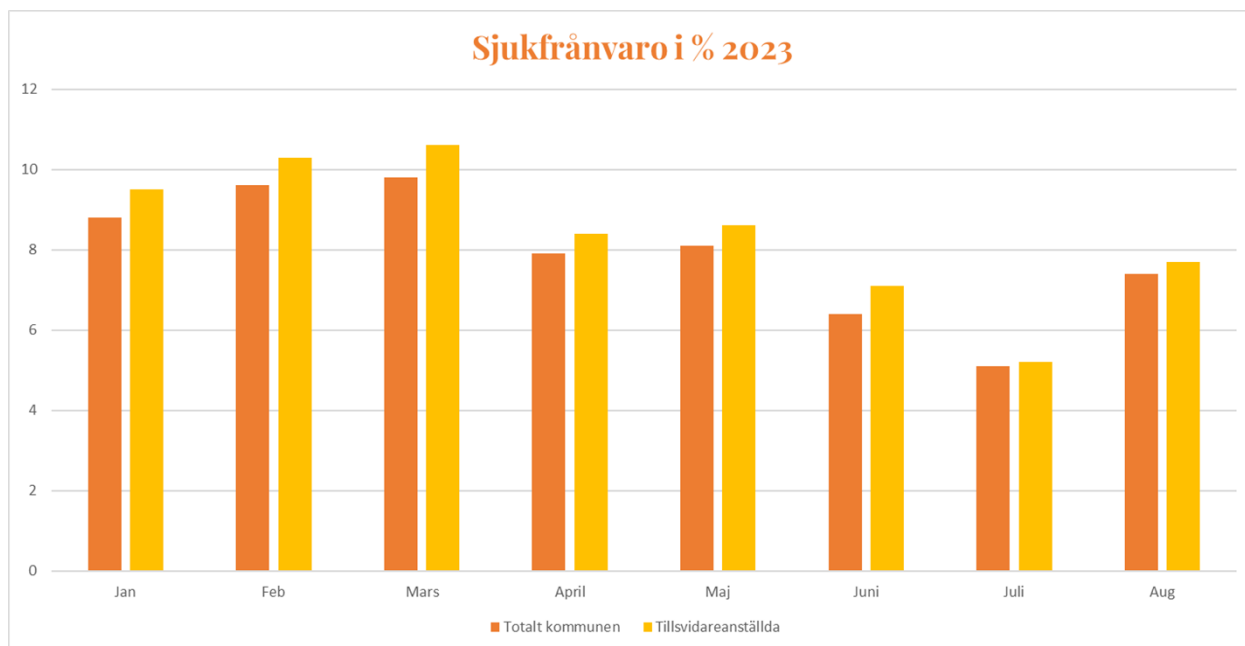
Vård- och omsorgsnämnden

Några aktiviteter som genomförts:

- Dialoger kring kommunens alkoholpolicy
- Uppföljning av sommarvikarier och vikarier.
- Hälsokontroller för nattpersonal.
- Genomgång checklista för uppföljning av systematiskt arbetsmiljöarbete samt brandskyddsarbete.
- Utbildning av arbetsplatsombud.

Sjukfrånvaro

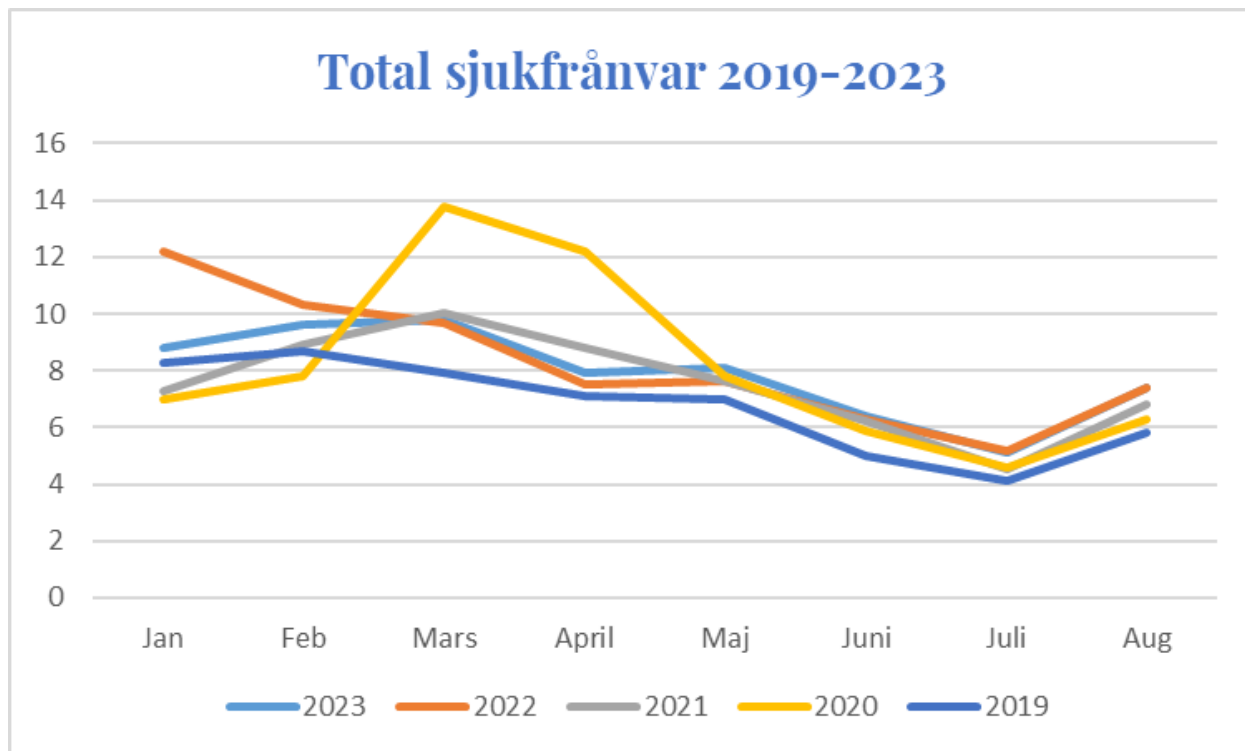
Uppföljning av sjukfrånvaro sker med två månaders eftersläpning. Vad som redovisas nedan är till och med augusti. Fram till oktober upplevs det som att sjukfrånvaron ökat, främst som en följd av förkylningar och influensa.



Den totala sjukfrånvaron per augusti uppgick till 7,4%, för tillsvidareanställda 7,7%. Variationen

mellan nämnderna uppgår till som högst 9,2% till som lägst 4,0%. Stora skillnader ses mellan de olika arbetsplatserna inom nämnderna.

Det ligger på samma nivå som i augusti 2022. Mellan åren 2019 till 2023 har den totala sjukfrånvaron minskat något.



Det pågår ett arbete inom samtliga nämnder för att nå målet om en halverad sjukfrånvaro som tidigare kontakt vid sjukfrånvaro, regelbunden uppföljning av sjukfrånvaro på enhetsnivå och framtagande av rehabplaner.

Långtidsbudget Hjälmarens vattenvårdsförbund

Förvaltningens förslag till beslut

Kommunstyrelsen har inte något att erinra gällande förslaget till långtidsbudget 2024-2026 för Hjälmarens vattenvårdsförbund.

Sammanfattning av ärendet

Hjälmarens Vattenvårdsförbund har inkommit med ett förslag till långtidsbudget för åren 2024 - 2026 gällande Hjälmarens Vattenvårdsförbunds planerade verksamhet. I detta förslag index-uppräknas budgeten enligt entreprenadindex E84 med 5 % (avrundat) år 2024. Åren 2025 och 2026 är budgeten uppräknad med 3 %. 2024 års höjning är beräknat på 5 % på grund av rådande inflation. Hjälmarens Vattenvårdsförbunds verksamhet med avseende på Vattenrådet går ut på att bedriva vattenvårdande verksamhet i samarbete med medlemmarna. Förbundet bedriver till exempel recipientkontroll åt kommunerna och rapporterar löpande om dessa provtagningar.

Sedan 2021 finns ytterligare en tillsvidareanställd vattensamordnare med huvuduppgift att arbeta med LEVA-samordning (lokalt engagemang för vatten) inom hela Eskilstunaåns avrinningsområde. Tjänsten är för närvarande finansierad till 80 % med LOVA-stöd (lokala vattenvårdsprojekt) och 20 % finansiering från Hjälmarens Vattenvårdsförbunds fondering från Vattenrådet. Det 80 % bidraget avser åren 2023-2024. LEVA-samordningen har från år 2023 fått en egen redovisning i budgeten. Under hösten 2023 undersöks möjligheterna till nya projekt för åren 2025 och 2026, det vill säga ekonomiska bidrag till fortsatt LEVA-verksamhet.

Ärendets handlingar

- Skrivelse till medlemmar om långtidsbudget 2024-2026
- Långtidsbudget Hjälmarens vattenvårdsförbund 2024-2026

Förvaltningens bedömning

Samhällsbyggnadsförvaltningen har inget att erinra mot förslaget. Höjningen bedöms ligga inom rimlig index uppräkning.

Jenny Herbertsson
Kommunstrateg

Beslutet skickas till:

Hjälmarens vattenvårdsförbund

Akten

Hjälmarens Vattenvårdsförbund långtidsbudget 2024-2026

Historik

Samordnad recipientkontroll har bedrivits i Hjälmarens Vattenvårdsförbunds regi sedan 1970-talet och år 2011 bildades Vattenrådet. I samband med bildande av vattenrådet beslutades att fondera en reserv av dåvarande Hjälmarens Vattenvårdsförbundets egna kapital för användande i det nybildade vattenrådets framtida verksamhet. Hjälmarens Vattenvårdsförbund har ej behövt utnyttja avtalsenlig indexuppräknings enligt kommunernas avtal (gällande finansiering av vattensamordnartjänsten) under hela perioden utan endast ett fåtal år fram till år 2023 då en höjning genomförts med 2,64% som är en genomsnittlig beräkning av entreprenadindex E84 för perioden. År 2021 tillsvidareanställdes ytterligare en medarbetare i Hjälmarens Vattenvårdsförbund med huvudarbetsuppgift LEVA-samordning och där större delen av tjänsten finansieras på externa bidrag för vattenvårdande projekt.

Vattenrådet

I detta förslag index-uppräknas budgeten enligt entreprenadindex E84 med 5% (avrundat) år 2024. Åren 2025 och 2026 är budgeten uppräknad med 3%. Hjälmarens Vattenvårdsförbunds verksamhet med avseende på Vattenrådet går ut på att bedriva vattenvårdande verksamhet i samarbete med medlemmarna.

Recipientkontrollen

Hjälmarens Vattenvårdsförbunds recipientkontroll utförs av Medins havs- och vattenkonsulter AB (Sweco) där befintligt avtal sträcker sig till år 2027 (2026 – 2027 optionsår). Olika vattenprovtagningar sker olika år vilket gör att serviceavgifterna varierar mellan åren.

LEVA – Lokalt engagemang för vatten

Sedan 2021 finns ytterligare en tillsvidareanställd vattensamordnare med huvuduppgift att arbeta med LEVA-samordning inom hela Eskilstunaåns avrinningsområde. Tjänsten är för närvarande finansierad till 80% med LOVA-stöd (lokala vattenvårdsprojekt) och 20% finansiering från Hjälmarens Vattenvårdsförbunds fondering från Vattenrådet. Det 80% bidraget avser åren 2023 – 2024. LEVA-samordningen har från år 2023 fått en egen redovisning i budgeten. Under hösten 2023 undersöks möjligheterna till nya projekt för åren 2025 och 2026, det vill säga ekonomiska bidrag till fortsatt LEVA-verksamhet.

Härmed överlämnar Hjälmarens Vattenvårdsförbund ett förslag till långtidsbudget för åren 2024 - 2026 gällande Hjälmarens Vattenvårdsförbunds planerade verksamhet. Frågor på bifogad handling ställs till Niklas Hasselwander, verksamhetsansvarig vattensamordnare via e-post niklas.hasselwander@hjev.se.

Hjälmarens Vattenvårdsförbund önskar få era synpunkter senast den 27 november 2023.

Niklas Hasselwander
Verksamhetsansvarig vattensamordnare

2023.09.26
 Version 4
 5% 2024
 3% 2025 & 2026

Budget 2023 - 2026

Recipientkontrollen Intäkter

	2023	2024	2025	2026
Serviceavgifter	736994	740385	845792	770663
Medlemsavgifter	47400	47400	47400	47400
Summa intäkter	784394	787785	893192	818063

Kostnader

Recipientkontrollen	*-503328	*-490689	*-586905	** -503336
Vattenpris	-10 000	-10 000	-10 000	-10 000
Hjälmedagen	-15 000	-15 000	-15 000	-15 000
Summa kostnader	-528328	-515689	-611905	-528336

Kostnader internt (25 %)

Personal	-187576	-196955	-202864	-208950
Resor	-2500	-2625	-2704	-2785
Konferens	-3800	-3938	-4056	-4178
Ordförandearvode	-3 052	-3204	-3300	-3399
Hyra	-16438	-17260	-17777	-18311
Ekonomitjänster	-23 600	-24833	-25576	-26343
Marknadsföring	-10 000	-9500	-10815	-11140
Administration	-13100	-13781	-14195	-14621
Summa interna kostnader	-256066	-270550	-278625	-286942
Resultat Recipientkontrollen	0	0	0	0

*Upphandlad summa Medins

**Optionsår Medins

Vattenrådet

Intäkter

Intäkter från kommunerna	769000	807450	831674	856624
Medlemsavgifter	4200	4200	4200	4200
Summa intäkter	773000	811650	835874	860824

Kostnader internt (75 %)

Personal	-550730	-590866	-608592	-626850
Resor	-7500	-7875	-8111	-8354
Konferens	-11300	-11813	-12167	-12533
Ordförandearvode	-9154	-9612	-9900	-10197
Hyra	-49312	-51779	-53332	-54932
Ekonomitjänster	-70900	-74498	-76728	-79030
Marknadsföring	-30000	-23863	-24460	-25066
Administration	-39400	-41344	-42584	-43862
Summa kostnader	-768296	-811650	-835874	-860824
Resultat Vattenrådet	4904	0	0	0

LEVA-Samordning

	2023	2024	2025	2026
Personal	-758306	-796221	-820108	-844711
Resor	-30000	-30000		
Konferens	-15000	-15000		
Möte med aktörer	-20800	-20000		
Kommunikation och marknadsförening	-10000	-10000		
Hyra	ingår	ingår		
Utvärdering	-20000	-20000		
Summa kostnader:	-854106	-891221	-820108	-844711

Lön uppräknad med %/år. Övrigt fast enligt ansökan.

LOVA-bidrag	672400	672400	***167400	
Beslutad egen insatts (fondering HJVVF)	168100	168100	0	
Summa tillförda medel LEVA:	840500	840500	167400	
Underskott (-)	-13606	-50721	-652708	
Kostnad HJVVF (-) (egeninsatts+års.res)	-181706	-218821	-652708	

LOVA bidrag: 840500 kr/år x 2 (2023-2024). Av 840500 kr krävs egeninsats på 168100 kr/år, dvs bidrag 672400 kr.

***Utbetalning 20% enligt villkor (2023 80% av 671400 (504000 (168100 från år 2022)), 2024 504000+167000 (år 2023), 2025 167000)

Leva Samordnare ny lön 1/1 varje år. Verksamhetsansvarig vattensamordnare ny lön ¼ varje år

Kassa (fondering)

2023.08.30 cirka 634 tKr i kassareserv (fondering HJVVF).

Beräknad fondering 2023.12.31 cirka 634000 – *181706 = 452294 kr (*181706 = underskott 13606 + egeninsats 168100).

2024.01.01 cirka 452294 Kr i kassareserv (fondering).

2024.12.31 Beräknad fondering 452294 – 218821 = **233473** kr.

2025.01.01 cirka 233473 kr i kassareserv (fondering).

2025.12.31 Beräknad fondering 233473 – 652708 = **-419235** kr.

2026.01.01 Kassa (fondering) 0 kr

Index E84 ligger till grund för Vattenrådet, men har ej tillämpats enligt tidigare beslut. 2023 är beräknat på genomsnittligt historiskt index E84 sedan 2011 vilket då gav 2,84% / år. 2024 beräknat på 5% ökning av 2023 års summor på grund av rådande inflation. 2025 och 2026 beräknat på 3% ökning årsvis med startår 2024.

Köpeavtal, del av Lövåsen 3:1, Finntorp

Förvaltningens förslag till beslut

Kommunstyrelsen godkänner redovisat köpeavtal samt tilläggsavtal, gällande del av fastigheten Katrineholm Lövåsen 3:1, mellan Katrineholms kommun och Nyba 1 AB, daterat 2023-11-02, samt delegerar till mark- och exploateringschef att underteckna övriga handlingar i överlåtelsens fullföljande.

Sammanfattning av ärendet

Nyba 1 AB har undertecknat ett köpeavtal gällande del av Lövåsen 3:1, ca 5 ha, med avsikt att bebygga fastigheten med en lagerbyggnad för kyllda varor. Samhällsbyggnadsförvaltningen bedömer att den blivande tilltänkta fastigheten lämpar sig väl för detta och verksamheten bedöms planenlig.

Ärendets handlingar

- Köpeavtal, 2023-11-02
- Tilläggsavtal, 2023-11-02

Marie Bergeås
Mark- och exploateringschef

Beslutet skickas till:

Samhällsbyggnadsförvaltningen

Nyba 1 AB

Akten

Samhällsbyggnadsförvaltningen
Fastighetsavdelningen**KÖPEAVTAL**

Säljare	Katrineholms kommun 641 80 Katrineholm	org.nr. 212000-0340
Köpare	Nyba 1 AB Box 22001 250 22 Helsingborg	org.nr. 559438-3456
Fastighet	Del av Lövåsen 3:1	

1. Överlåtelseförklaring

Säljaren överlåter genom detta köpeavtal härmed till köparen del av Katrineholm Lövåsen 3:1, se Bilaga 1, nedan kallad Fastigheten.

Köparen förvärvar Fastigheten för att bebygga den för industriändamål.

2. Köpeskilling

Överlåtelsen sker mot en överenskommen köpeskillingen av:
Nittonmiljonerfemhundrausen kronor (19 500 000 kr).

3. Betalning av köpeskilling

Köparen betalar kontant handpenning till säljaren om 1 950 000 kronor vilket utgör 10 % av köpeskillingen enligt punkt 2. Handpenningen ska vara säljaren tillhanda senast 30 dagar efter detta avtals undertecknande och godkännande enligt punkt 25.

Köparen betalar kontant till säljaren resterande del av köpeskillingen enligt punkt 2 om 17 550 000 kronor efter att Fastigheten har avstyckats genom lantmäteriförrättning och avstyckningen vunnit laga kraft.

Såväl handpenning som resterande del av köpeskillingen faktureras från kommunens ekonomikontor till den fakturaadress som uppgivits av köparen.

4. Tillträde

Fastigheten får tillträdas efter att köpebrev har utfärdats och lagfart beviljats.

5. Köpebrev

Säljaren utfärdar köpebrev sedan köpeskillingen till fullo erlagts.

Handwritten signatures and initials in blue ink, including "KIB", "Mc", and "A".

Samhällsbyggnadsförvaltningen
Fastighetsavdelningen**6. Fastighetsbildning**

Fastigheten ska genom lantmäteriförrättning avstyckas till enskild fastighet. Avstyckningen ska ansökas av säljaren och bekostas av köparen. I de fall köparen önskar ytterligare avstyckning, bildande av gemensamhetsanläggning eller annan lantmäteriatgård så får säljaren själv ansöka om det.

7. Lagfarts- och inteckningskostnader

Med köpet förenade lagfarts-, inskrivnings- och inteckningskostnader betalas av köparen.

8. Hävning och skadestånd

Säljaren har rätt att med omedelbar verkan häva detta avtal för de fall:

- Handpenning inte är säljaren tillhanda enligt punkt 3.
- Köparen ej betalar köpeskillingen enligt punkt 2 och 3.

9. Rådighet

För Fastigheten gäller detaljplan med aktbeteckning 0483-P2022-2 fastställd 2022-04-05, se Bilaga 2.

10. Byggnadsskyldighet

Köparen förbinder sig att inom två (2) år från undertecknande av detta avtal bebygga fastigheten. Om så ej sker ska köpet hävas och äganderätten återgå till säljaren. Någon ersättning för räntekostnader utgår ej.

Köparen är berättigad till skälig förlängning av tiden för byggnadsskyldighetens fullgörande vid försening som beror på omständigheter som köparen inte haft möjlighet att råda över. Köparen ska i god tid skriftligen begära förlängning hos säljaren. Om säljaren inte anser orsaken till förlängningen är skäligt upphör rätten till förlängning.

11. Krav på medgivande vid överlåtelse

Intill dess köparen har fullgjort sina skyldigheter enligt punkt 10 har köparen inte rätt att överlåta hela eller del av Fastigheten utan säljarens skriftliga medgivande. Köparen får i sådant fall inte heller genom fastighetsreglering låta Fastigheten regleras in i annan fastighet, avstycka någon del från Fastigheten, klyva eller sammanlägga Fastigheten. Säljaren kan ge sitt skriftliga medgivande om särskilda skäl föreligger.

12. Utgifter och inkomster

Räntor, skatter och andra avgifter för Fastigheten av vad slag de må vara ska betalas av säljaren i den mån de belöper på och avser tiden före tillträdesdagen, och för tiden från och med tillträdesdagen av köparen.

Handwritten signatures and initials in blue ink, including a large '12' and 'PS'.

Samhällsbyggnadsförvaltningen

Fastighetsavdelningen

13. Faran för fastigheten

Säljaren står faran om Fastigheten av våda skadas eller försämras före tillträdesdagen. Faran ligger på köparen om Fastigheten inte tillträds på grund av köparens dröjsmål.

14. Säljarens garantier

Garantierna avser omständigheter och förhållanden per denna dag och fram till tillträdesdagen om inget annat anges eller framgår av omständigheterna. Säljaren lämnar inga garantier utöver vad som uttryckligen framgår av detta. Säljaren påtar sig inte heller i övrigt något ansvar.

Säljaren garanterar:

- Att säljaren är civilrättsligt och lagfaren ägare till Fastigheten.
- Att Fastigheten på tillträdesdagen inte belastas av några inteckningar och före tillträdesdagen inte kommer att inge ansökan om sådan inteckning i Fastigheten.
- Att Fastigheten på tillträdesdagen inte besväras av några servitut, nyttjanderätter eller andra belastningar utöver vad som anges i fastighetsbevis.

15. Dagvatten

Köparen förbinder sig att inom Fastigheten uppfylla kraven i kommunens Dagvattenpolicy, antagen av kommunfullmäktige 2015-03-16 § 120, se bilaga 3.

16. Anslutningsavgifter

Anläggningsavgiften för anslutning av vatten- och avloppsledningar ska bekostas av säljaren.

Anslutning av el, opto och fjärrvärme uttages särskilt och bekostas av köparen.

17. Geotekniska undersökningar

Säljaren har låtit utföra en översiktlig geoteknisk utredning på Fastigheten i syfte att bedöma markens lämplighet för sitt ändamål enligt detaljplanen.

För det fall det krävs mer detaljerade geotekniska utredningar för att t.ex. kunna bedöma mark- och grundläggningsförhållandena ombesörjs och bekostas dessa av köparen.

18. Markföroreningar

Skulle markföroreningar påträffas vid exploatering av Fastigheten ansvarar säljaren för avhjälpande av dessa i den omfattning som behövs för att göra marken lämplig för sin användning enligt detaljplanen.

Säljaren ansvarar för de merkostnader som till följd av markföroreningar uppstår vid schakt, transport och deponering.



Samhällsbyggnadsförvaltningen

Fastighetsavdelningen

Köparen ansvarar för samtliga övriga kostnader för massor och masshantering utöver åtgärderna angivna i stycket ovan.

Med markföroreningar enligt denna paragraf avses föroreningsskador enligt 10 kap. 1 § miljöbalken.

19. Ansvar för genomförande av allmän platsmark

Om inte annat framgår av detta avtal bekostar och utför säljaren anläggningar inom allmän platsmark.

20. Ansvar för att genomföra kvartersmark

Köparen ansvarar för och bekostar samtliga bygg- och anläggningsåtgärder inom kvartersmark för Fastigheten. Fastigheten ska bebyggas i enlighet med detaljplanen, se punkt 9.

21. Tillgång till fastigheten

Köparen får inte vidta några markarbeten eller andra åtgärder på Fastigheten före tillträdesdagen om inte säljaren skriftligt godkänt detta.

Köparen ska återställa alla otillåtna åtgärder om köpet inte fullföljs eller om köpet hävs. Fastigheten ska vara återställd senast sex månader efter att köpets hävts. Om köparen inte återställer marken inom denna tid har säljaren rätt att, efter uppmaning till köparen, återställa marken på köparens bekostnad.

22. Etablering

All etablering för köparen och dess entreprenörer ska ske inom kvartersmark för Fastigheten. Köparen äger inte rätt att utan beviljad markupplåtelse nyttja säljarens mark för etablering, arbetsområde, upplagsplats eller annat ändamål som står i samband med områdets bebyggande.

23. Friskrivning från ansvar för fel

Fastigheten säljs i befintligt skick. Köparen har beretts möjlighet att undersöka Fastigheten och avstår härmed med bindande verkan från alla anspråk mot säljaren på grund av fel eller brister i Fastigheten.

24. Jordabalken

I övrigt gäller vad i 4 kap. jordabalken eller i lag stadgas om köp av fast egendom.

25. Förutsättningar och giltighet

Detta köpeavtal är giltigt under förutsättning att Katrineholms kommunstyrelse godkänner köpeavtalet genom beslut som vinner laga kraft.

26. Undertecknande av avtal

Avtalet är upprättat i tre (3) likalydande exemplar, varav parterna tagit var sitt och det tredje skickas till Lantmäteriet.



Samhällsbyggnadsförvaltningen
Fastighetsavdelningen

Katrineholm 2023- *11-02*

Helsingborg 2023- *10-31*

För

Katrineholms kommun



Magnus Runesson
Samhällsbyggnadschef

För

Nyba 1 AB

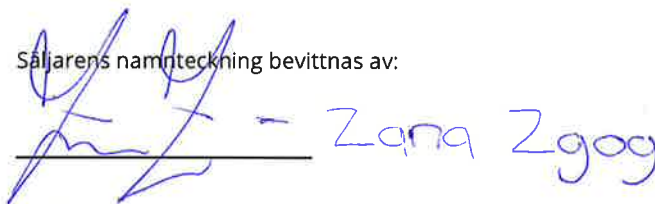


Eric Barbé
Styrelseordförande



Peter Jönsson
Styrelseledamot

Säljarens namnteckning bevittnas av:



Helene Gustafsson Helene Gustafsson



PLANBESTÄMMELSER

Egenhet eller del av egenhet med fastlagda gränser. Enligt planens syfte ska utnyttjandet av marken bestämmas utifrån den bebyggelse som ska tillåtas.

GRÄNSBETECKNINGAR

- Gränslinje
- Gränslinje
- Gränslinje
- Gränslinje
- Gränslinje

ANVÄNDNING AV MARK OCH VATTEN

Adresser på kartan med förkortad fastighetsbeteckning enligt 1:1

- UFA Gata
- Park
- Näringsområde

Kvartermark

- Kvartermark
- Kvartermark

EGENSKAPSBESTÄMMELSER FÖR KVARTERSMARK

Bestämmelser för byggnads och bebyggelse

- 1. Högst bygghöjd för byggnader på fastigheter av 1:1 och 1:2 är 12 m.
- 2. Högst bygghöjd för byggnader av 1:3 är 15 m.
- 3. Högst bygghöjd för byggnader av 1:4 är 18 m.
- 4. Högst bygghöjd för byggnader av 1:5 är 21 m.

Placering

- 1. Byggnader ska placeras så att de inte skapar hinder för trafik och annan verksamhet.
- 2. Byggnader ska placeras så att de inte skapar hinder för trafik och annan verksamhet.

Utformning

- 1. Byggnader ska utformas så att de inte skapar hinder för trafik och annan verksamhet.
- 2. Byggnader ska utformas så att de inte skapar hinder för trafik och annan verksamhet.

Utställning

- 1. Byggnader ska utställas så att de inte skapar hinder för trafik och annan verksamhet.
- 2. Byggnader ska utställas så att de inte skapar hinder för trafik och annan verksamhet.

Markens användning

- 1. Markens användning ska bestämmas utifrån planens syfte.
- 2. Markens användning ska bestämmas utifrån planens syfte.

Administrativa bestämmelser

- 1. Markens användning ska bestämmas utifrån planens syfte.
- 2. Markens användning ska bestämmas utifrån planens syfte.

Information

- 1. Markens användning ska bestämmas utifrån planens syfte.
- 2. Markens användning ska bestämmas utifrån planens syfte.

- 1. Markens användning ska bestämmas utifrån planens syfte.
- 2. Markens användning ska bestämmas utifrån planens syfte.

- 1. Markens användning ska bestämmas utifrån planens syfte.
- 2. Markens användning ska bestämmas utifrån planens syfte.

Detaljplanen har enligt 2:a avsnittet i 2 kapitel 5 § 1 lag (2010:240) tagits till för att tillämpas på området som omfattas av denna plan.

Elinor Löfdahl
Administratör

GRUNDKARTANS BETECKNINGAR

- 1. Gränslinje
- 2. Gränslinje
- 3. Gränslinje
- 4. Gränslinje
- 5. Gränslinje
- 6. Gränslinje
- 7. Gränslinje
- 8. Gränslinje
- 9. Gränslinje
- 10. Gränslinje
- 11. Gränslinje
- 12. Gränslinje
- 13. Gränslinje
- 14. Gränslinje
- 15. Gränslinje
- 16. Gränslinje
- 17. Gränslinje
- 18. Gränslinje
- 19. Gränslinje
- 20. Gränslinje
- 21. Gränslinje
- 22. Gränslinje
- 23. Gränslinje
- 24. Gränslinje
- 25. Gränslinje
- 26. Gränslinje
- 27. Gränslinje
- 28. Gränslinje
- 29. Gränslinje
- 30. Gränslinje
- 31. Gränslinje
- 32. Gränslinje
- 33. Gränslinje
- 34. Gränslinje
- 35. Gränslinje
- 36. Gränslinje
- 37. Gränslinje
- 38. Gränslinje
- 39. Gränslinje
- 40. Gränslinje
- 41. Gränslinje
- 42. Gränslinje
- 43. Gränslinje
- 44. Gränslinje
- 45. Gränslinje
- 46. Gränslinje
- 47. Gränslinje
- 48. Gränslinje
- 49. Gränslinje
- 50. Gränslinje
- 51. Gränslinje
- 52. Gränslinje
- 53. Gränslinje
- 54. Gränslinje
- 55. Gränslinje
- 56. Gränslinje
- 57. Gränslinje
- 58. Gränslinje
- 59. Gränslinje
- 60. Gränslinje
- 61. Gränslinje
- 62. Gränslinje
- 63. Gränslinje
- 64. Gränslinje
- 65. Gränslinje
- 66. Gränslinje
- 67. Gränslinje
- 68. Gränslinje
- 69. Gränslinje
- 70. Gränslinje
- 71. Gränslinje
- 72. Gränslinje
- 73. Gränslinje
- 74. Gränslinje
- 75. Gränslinje
- 76. Gränslinje
- 77. Gränslinje
- 78. Gränslinje
- 79. Gränslinje
- 80. Gränslinje
- 81. Gränslinje
- 82. Gränslinje
- 83. Gränslinje
- 84. Gränslinje
- 85. Gränslinje
- 86. Gränslinje
- 87. Gränslinje
- 88. Gränslinje
- 89. Gränslinje
- 90. Gränslinje
- 91. Gränslinje
- 92. Gränslinje
- 93. Gränslinje
- 94. Gränslinje
- 95. Gränslinje
- 96. Gränslinje
- 97. Gränslinje
- 98. Gränslinje
- 99. Gränslinje
- 100. Gränslinje

Koordinatsystem: S-2011 UTM 18Q
Koordinatsystem: UTM 18Q

Geteckningsbeteckning enligt HMK:G

Grundkartan är upprättad av METRIA: Katrineholm
genom redigering och komplettering av fotografier och
framtagit första gången, 2010-08-07
Fotografier redigerade enligt HMK:G 2011-06-01, rev. 2013-11-04
Lagningar från Lantmäteriet och Jordmätningen

Skala: 1:2000 A1-format



Detaljplan för Lövåsen, del av Lövåsen 3:1

Katrineholm

Marknadsföringsenheten	Stadsplaneringsenheten	Revisionsenheten	Byggnadsnämnden
Anläggningsenheten	PLAN 2011:3	2011-04-09	2011-04-09
PR: 2011:300		2011-04-09	2011-04-09
Upprättad 2011-04-09	Reviderad	2011-04-09	2011-04-09
Parallellt med bygglov	Enligt beslut		0483-P2022/2

Handwritten signatures and initials in blue ink, including 'AR' and 'AR'.

Handlingsplan för dagvatten 2018-2021

Övergripande inriktningsdokument

Antagen av kommunfullmäktige 2018-02-12, § 24
Giltighetstid 2018-03-01- 2021-12-31



RR
12



Beslutshistorik

Gäller från 2018-03-01

Antagen av kommunfullmäktige 2018-02-12, § 24

Förvaltarskap¹

-Inom kommunstyrelsens ansvarsområde

Uppföljning

-
- ¹ Förvaltarskapet innebär ansvar för att
- dokumentet efterlevs
 - är tillgängligt
 - följa eventuellt ändrade förutsättningar för dokumentet
 - dokumentet följs upp och revideras
 - dokumentet är aktuellt och uppdaterat

MZ
RD

Handlingsplan för dagvatten 2018-2021

Katrineholms kommun



RE 12

Innehåll

Inledning	3
Syfte	3
Bakgrund	3
Avgränsning	3
Nuläge	4
Hållbar dagvattenhantering	4
LOD	4
Dagvatten i planerings- och projekteringsfasen.....	5
Dagvatten som positivt inslag i stadsmiljön	6
Rening av dagvatten.....	7
Klassificering av dagvatten	7
Riktvärden för dagvatten.....	8
Höga flöden.....	9
Skötsel och kontroll	11
Genomförande.....	11
Åtgärder	11

RL
M

Inledning

Katrineholms kommun växer och i takt med det skapas nya hårdgjorda ytor vars dagvatten behöver tas om hand. Omhändertagandet sker i ett begränsat befintligt ledningssystem.

Detta, i kombination med att sannolikheten för kraftiga regn förväntas öka i framtiden, ställer högre krav på omhändertagandet av dagvatten än tidigare.

Nya krav innebär att översvämningar ska förebyggas (EU:s översvämningdirektiv) och negativ påverkan på yt- och grundvattnets kvalitet från dagvatten ska utebli (EU:s vattendirektiv). I plan- och bygglagen har klimatfrågan och risk för översvämning lyfts fram (PBL kap 2 § 3 och 5). Svenskt Vatten har kommit med nya anvisningar om hållbar dag- och dränvattenhantering – råd vid planering och utformning (publikation P105, Svenskt Vatten 2011).

Syfte

Syftet med handlingsplanen är att föroreningsmängderna och risken för översvämningsskador ska minska, samt att tydliggöra och underlätta arbetet med dagvattenfrågor. Handlingsplanen syftar vidare till att riktlinjerna i dagvattenpolicyn och miljö kvalitetsnormerna för vatten följs.

Bakgrund

Dagvattensystem måste kunna hantera de vattenmängder som uppkommer, samtidigt som de ska hindra att allt för stora mängder föroreningar tar sig till recipienter. Om ledningar, diken och andra installerade dagvattenlösningar inte har tillräcklig kapacitet ökar risken för dyra skador eller katastrofer.

Den 16 mars 2015 § 120, antog kommunfullmäktige en dagvattenpolicy. I den redovisas riktlinjer för dagvattenhantering och ansvarsfördelning. Vidare uppdrogs till kommunstyrelsen att samordna arbetet med att ta fram en handlingsplan för dagvatten.

Dagvattenfrågan i kommunen har tidigare behandlats i 1998: års förslag: "Katrineholms kommun, Dagvattenstrategi – Etapp 1". Detta dokument innehåller en lägesbeskrivning av dagvattensituationen i Katrineholm, men antogs aldrig.

Utifrån de problemställningar som lyftes i dokumentet, gjordes en utredning med förslag på åtgärder: Dagvattenutredning, Katrineholm, Sweco, 2008-02-20.

Denna handlingsplan baseras i stor utsträckning på dokumentet från 1998 eftersom stora delar av informationen däri fortfarande är användbar. På så sätt kan mer tid läggas på de presenterade åtgärderna. Nya utredningar och beräkningar behöver dock genomföras för att få ett aktuellt empiriskt material att jobba med.

Avgränsning

Handlingsplanen omfattar dagvatten inom hela Katrineholms kommun, men tyngdpunkten ligger inom *verksamhetsområde* för dagvatten, samt de områden som kommunen har väghållar- eller markägaransvar för. Utanför verksamhetsområdet är det fastighetsägare, samfälligheter, dikesföreningar, väghållare med mera, som har ansvaret för att hanteringen sker på ett sätt som uppfyller miljömål och lagstiftning.

Handlingsplanen gäller främst för all nytillkommande bebyggelse och större förändringar i befintlig bebyggelse. Befintlig bebyggelse behöver utredas speciellt för att hitta lämpliga och kostnadseffektiva åtgärder för att minskas riskerna med höga flöden och föroreningar.

Genomgående för denna handlingsplan är begreppet ställningstaganden. Dessa ska tolkas som Katrineholms kommuns förhållningssätt gentemot dessa frågor, och ske således spegla hur vi som kommun vill arbeta med dagvattenfrågor i olika skeden.

AL
MR

Nuläge

Allt dagvatten från Katrineholms tätort avrinner till sjöarna Näsnaren, Duveholmssjön, Djulösjön och i viss mån även till Backasjön och Lillsjön, se bilaga 3.

För övriga tätorter rinner dagvattnet ut i närbelägna åar eller sjöar.

Dagvattnet är i huvudsak skilt från spillvattnet, men delar av dagvattennätet är dock fortfarande anslutet till spillvattennätet d.v.s. det avleds till Rosenholms avloppsreningsverk, Äsköpings avloppsreningsverk och från Björkvik till avloppsreningsverket i Vrena. Detta innebär en onödig belastning på avloppsreningsverken och ökar risken för bräddningar, speciellt vid höga nederbörds mängder. Sörmland Vatten arbetar kontinuerligt med att koppla bort dagvattenanslutningar från spillvattennätet.



Hållbar dagvattenhantering

Dagvatten bör ses som en resurs och behandlas med utgångspunkt från ekologiska principer och ett kretsloppsperspektiv. Man bör minska avledandet av dagvatten i ledningssystem och istället, eller i så stor utsträckning som möjligt, sträva efter att använda sig av en kombination av lokalt omhändertagande av dagvatten (LOD) och transport/rening i "öppna dagvattensystem", t.ex. dammar.

Hållbar dagvattenhantering omfattar många olika typer av åtgärder. Den kännetecknas av en "trög" avrinning, infiltration så långt som möjligt, stor flödeskapacitet för extrema situationer via öppna dagvattensystem samt en höjdsättning som skyddar bebyggelsen vid översvämningar.

I dagvattenpolicyn antogs följande riktlinjer:

- LOD ska i första hand väljas
- Påverkan på den naturliga vattenbalansen ska minimeras vid exploatering/byggnation.
- Öppna dagvattenlösningar ska, där det är lämpligt, i första hand tillämpas.
- Förorening av dagvatten ska förebyggas redan vid källan.
- Om dagvattnet har förorenats, så ska det om möjligt inte blandas med renare dagvatten.
- Förorenat dagvatten ska vid behov renas.

LOD

Enligt dagvattenpolicyn ska LOD om möjligt väljas. Syftet är att så mycket som möjligt efterlikna naturens förlopp innan området bebyggdes d.v.s. att grundvattenytan och avrinningen från området inte förändras.

PS 12

Det innebär främst att dagvattnet infiltreras och/eller fördröjs. Vid infiltration behöver hänsyn tas till markförhållandena. I sand- och moränjordar brukar det inte vara några problem med infiltration, men i lerjordar infiltreras dagvattnet mycket långsamt. Infiltrationsanläggningar ska utformas efter de lokala förutsättningarna och i vissa områden kan bara fördröjning tillämpas.

Ibland kan det av andra skäl vara olämpligt med lokal infiltration t.ex. i vattenskyddsområden, grundvattenförekomster eller om marken är förorenad.

Kring åsen i Katrineholm finns ett grundvattenmagasin som är klassat som vattenförekomst, enligt EU:s vattendirektiv. Här är det extra viktigt att förhindra förorening av grundvattnet. Lokal infiltration är här bara lämpligt från grönytor, takytor (ej obehandlad zink och koppar) och gator med låg trafikmängd. Se karta bilaga 7.

Totalt finns det i Katrineholms kommun 30 grundvattenmagasin som klassas som vattenförekomst enligt EU:s vattendirektiv. Av dessa är 5 stycken registrerade som dricksvattenförekomster enligt 2000/60/EG artikel 7.

Dagvatten i planerings- och projekteringsfasen

Ställningstagande

- Det är viktigt att hanteringen av dag- och dräneringsvatten kommer in tidigt i planeringsprocessen.
- Dagvattenfrågan ska utredas i alla detaljplaner. En fördjupad dagvattenutredning tas fram om det inte tydligt kan motiveras och beskrivas i planen att det inte behövs.
- I dagvattenutredningen anges begränsningar för andel hårdgjord yta och eventuella maxflöden från kvartersmark.

- Förslag på åtgärder för att uppnå kraven ska också beskrivas i dagvattenutredningen.

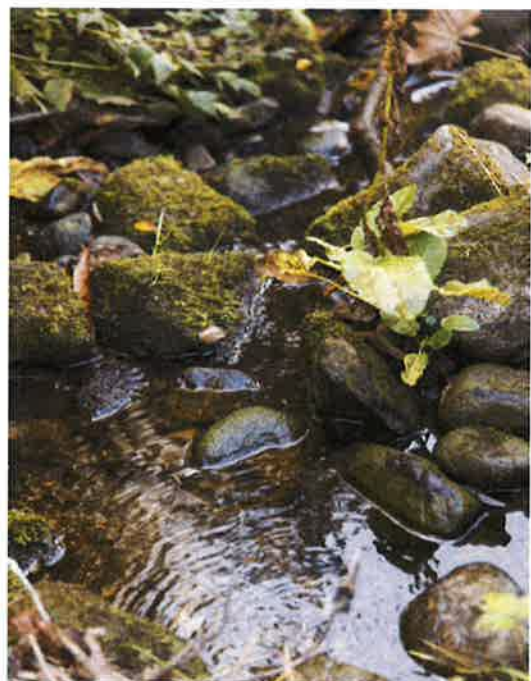
Under hösten 2017 kommer riktlinjer för exploateringsavtal för kommunen att tas fram. Där kommer dagvattenfrågan inklusive ansvar och finansiering att tas upp.

Vid planläggning och exploatering ska dagvattenhanteringen utformas och höjdsättas så att byggnader, infrastruktur och samhällsfunktioner, kan hantera extrem nederbörd med dagens klimat, utan allvarliga skador på bebyggelsen. Ett framtida förändrat klimat med mer intensiva regn behöver också beaktas.

Utanför detaljplanelagt område hanteras dagvattenfrågan i lovgivningen och bygganmälan.

För att få fram så bra fungerande miljöer som möjligt är det viktigt att dagvattenfrågorna lyfts fram tidigt i planarbetet.

Det är betydligt enklare och mer kostnadseffektivt att skapa goda dagvattenlösningar i ny bebyggelse och vid större ombyggnationer än i befintlig miljö.



Handwritten signature in blue ink.

Dagvatten som positivt inslag i stadsmiljön

Ställningstagande

- Dagvattnet ska ses som en resurs för att skapa attraktiva miljöer. Detta ska utredas i samband med nya detaljplaner.

Enligt den antagna dagvattenpolicyn ska ”Dagvattnet vara en resurs i stadsbyggandet och användas för att höja naturvärden, ge ökad biologisk mångfald, ge möjlighet till rekreation och lek samt höja de arkitektoniska värdena”.

En dagvattenanläggnings gestaltning och utformning är avgörande för hur den uppfattas av allmänheten. En omsorgsfullt gestaltad miljö, med fina detaljer och en hög skötselnivå är viktigt, för att anläggningen ska bli ett attraktivt inslag i miljön och ge en

positiv upplevelse. Det är även viktigt att man beaktar säkerhetsaspekterna vid planeringen av nya anläggningar och tar tillvara på allmänhetens synpunkter där så är möjligt.

Detta kan ske genom att skapa eller komplettera befintliga dagvattenanläggningar med fler funktioner än avledning och rening.

Mångfunktionella ytor kan skapas där området kan användas för flera ändamål t.ex. en gräsyta/bollplan som tillfällig översvämningssyta i samband med extrema regn.

För att säkra att öppna lösningar anpassas till platsen finns följande verktyg för klassificering av gestaltning av dagvattenanläggningar, tabell 1 nedan.

Tabell 1. Olika gestaltungs-nivåer för dagvattenanläggningar. Verktyg taget från Norrköpings kommun.

Gestaltungs-nivå	Kort beskrivning	Exempel
Gestaltungs-nivå 1 (GN1)	Anläggningen ska gestaltas efter platsen, men med fokus på funktion.	Anläggning vid industriområde, landsbygd och i utkanten av tätort.
Gestaltungs-nivå 2 (GN2)	Anläggningen har fokus på både dagvattenfunktion och gestaltning, men ej adderade funktioner. Anläggningen är en del av stadsmiljön och ska ha en grad av gestaltning för att anpassas till omgivningen.	Anläggning vid lokalgata, lokalpark, stadsdelspark och naturmark.
Gestaltungs-nivå 3 (GN3)	Anläggningen har fokus på dagvattenfunktion och adderade funktioner t ex pedagogik, biologisk mångfald, rekreation. Anläggningen är en del av stadsmiljön och ska ha en hög grad av gestaltning för att anpassas till omgivningen.	Anläggning vid centrumområde och torg, i stadspark eller stadsdelspark.

132
R

Rening av dagvatten

Ställningstagande

- Arbeta förebyggande med att begränsa uppkomst av föroreningar vid källan.
- Avskilja förorenade flöden från annat dagvatten så att de mest förorenade flöden kan renas enklare.
- Dagvattensystem ska utformas så att en så stor del som möjligt av föroreningarna avskiljs och bryts ned under vattnets väg till recipienten.
- Rena tillkommande dagvatten så att status i vattenförekomster når eller behåller minst god status.
- Infiltrera dagvatten för att bevara grundvattnets kvantitativa status, men utan att äventyra dess kvalitativa status.
- Vid nybebyggelse bör obehandlad zink, koppar och kadmium undvikas i utvändigt byggnadsmaterial.

Som för många andra punkter inom dagvattenhantering finns inga generella lösningar på problemen. För att lyckas med

punkterna ovan krävs utredningsarbete vad som är tekniskt och ekonomiskt möjligt för den givna platsen. För detta behöver man titta på bl.a. markegenskaper, befintliga dagvattensystem, alternativa lösningar, konsekvenser nedströms, planerade projekt uppströms, reningsbehov etc.

Viktigt att tänka på är att alla recipienter av dagvatten från Katrineholm är påverkade av föroreningar, och insatser behöver därför göras för att skydda dessa.

Se bilaga 3 och 4.

Klassificering av dagvatten

Tabell 2 nedan, och den klassificering som beskrivs, ska inte ses som något absolut, utan är mer en generell bedömning av risken för föroreningar. I det enskilda fallet måste en bedömning göras om det finns något speciellt, som medför en annan klassificering och val av åtgärd. Det kan vara t.ex. viss typ av industri som genererar mycket föroreningar, eller stora takytor av material som kan bidra till förorening. Förutsättningarna för omhändertagande av dagvatten och val av lämplig reningsteknik bör prövas i varje enskilt fall.

Tabell 2. Olika markområdets föroreningsgrad.

Föroreningsgrad	Markanvändning
Låg	Parker, andra grönytor, mindre bostadsområden, gång- och cykelvägar, parkeringsplatser mindre än 50 platser
Måttlig	Större bostadsområden, lokalgator, kontorsområden, parkeringsplatser 50-75 platser
Hög	Starkt trafikerade vägar > 10 000 fordon, parkeringshus, industriområden, parkeringsplatser mer än 75 platser

PR

Riktvärden för dagvatten

Eftersom dagvatten kommer från bl. a. hårdgjorda ytor där föroreningar förekommer, kommer också dagvattnet att innehålla en hel del föroreningar så som tungmetaller, näringsämnen, giftiga organiska ämnen, olja, bakterier och virus.

För att dessa föroreningar inte ska föras vidare ut till recipienter kan någon typ av rening behövas. Det finns ingen generell lösning på detta, och lösningar behöver oftast identifieras från fall till fall. Här behöver reningsbehov och tekniskt möjliga åtgärder identifieras i samband med inventeringar och simuleringar.

Svårigheten ligger även i att alla recipienter runt Katrineholm är påverkade, vilket gör att det krävs insatser på alla plan. En satsning på endast en av recipientsjöarna är inte tillräckligt för att lösa problematiken med föroreningar.

För att nå god status i vattenförekomster enligt EU:s vattendirektiv behöver speciell uppmärksamhet riktas mot prioriterade och särskilt förorenande ämnen. För dessa finns miljö kvalitetsnormer framtagna.

Katrineholm har valt att använda de riktvärden på tillåtna årsmedelhalter som Riktvärdesgruppen har tagit fram i "Förslag till riktvärden för dagvattenutsläpp, februari 2009", se tabell 3 nedan. Detta innebär att dagvatten som släpps till recipient inte får överstiga dessa riktvärden.

För att dessa riktvärden ska följas behöver tillsyn och uppföljning ske, och rutiner för detta ska tas fram. **Bygg- och miljönämnden ansvarar för tillsyn av dagvatten.** Det är problematiskt att få tillförlitliga mätningar då dessa bör vara flödesproportionerliga och utförda under en längre tid, något som kan vara kostsamt.

Se bilaga 5 för mer information.



Tabell 3. Tillåtna årsmedelhalter i dagvatten för Katrineholm kommun. Dessa årsmedelhalter är tagna från "Förslag till riktvärden för dagvattenutsläpp, Regionplane- och trafikkontoret, Stockholms läns landsting, 2009".

Utsläpp till mindre sjöar, vattendrag			
Ämne	Enhet	Nivå utsläpp direkt till vattenförekomst	Nivå utsläpp inom delavrinningsområde
Fosfor (P)	µg/l	160	175
Kväve (N)	µg/l	2,0	2,5
Bly (Pb)	µg/l	8	10
Koppar (Cu)	µg/l	18	30
Zink (Zn)	µg/l	75	90
Kadmium (Cd)	µg/l	0,4	0,5
Krom (Cr)	µg/l	10	15
Nickel (Ni)	µg/l	15	30
Kvicksilver (Hg)	µg/l	0,03	0,07
Suspenderad substans (SS)	mg/l	40	60
Oljeindex (olja)	mg/l	0,4	0,7
Benso(a)pyren ² (BaP)	µg/l	0,03	0,07

Höga flöden

Ställningstagande

- Vid nybebyggelse/exploatering ska Svensk Vattens branschstandard (P110) för dagvattensystem, i tillämpliga delar följas.
- Säkerställa avrinningsvägar för att förhindra översvämning.
- Vid nyexploatering ska det i ett tidigt skede planeras för avrinningsvägar för dagvatten.
- I befintlig bebyggelse är det viktigt att varje fastighet är ansluten till den allmänna anläggningen för dagvatten eller har en väl fungerande LOD-anläggning.

Förutom att kunna hantera dagens regnmängder, behöver uppmärksamhet även riktas mot framtidens flöden och de

förändringar som kan härledas till klimatförändringar. Även om ingen med säkerhet vet hur framtidens klimat kommer se ut, så pekar majoriteten av alla uppgifter på ett varmare klimat med mer regn för Sveriges del.

Årsmedelnederbörden kommer att öka med 15-25 % och störst ökning sker på vinter och vår med upp till 30 %. Den kraftiga nederbörden kommer att öka; maximal dygnsnederbörd kan öka med 20-30 % och 1-timmesnederbörden kan öka med upp till 35 %.

Med dessa siffror står det klart att mer dagvatten är att förvänta, och denna ökning måste kunna hanteras. Det är därför en viktig utmaning att arbeta med och lämpliga säkerhetsmått bör identifieras och väljas.

Att få in dessa aspekter redan i planeringsfasen gör att hänsyn kan tas till dem på ett bättre sätt, och samhället kommer på sikt att vara bättre anpassat till de förändringar som sker i klimatet.

PS 12

Regn kan påverka olika platser på olika sätt, och stora lokala variationer i intensitet kan förekomma. Eftersom inget regn är det andra likt behövs en klassificering för att mer systematiskt kunna arbeta med dimensionering och förebyggande åtgärder.

En sådan klassificering, som används inom bl.a. meteorologiska händelser, är återkomsttid, och denna klassificering är därför vald för indelning av regn i denna handlingsplan. Utan en indelning i olika flöden är det svårt att hitta generella lösningar. Även ansvarsfrågan kan beröras av denna punkt, då olika regnstorlekar kan innebära att olika parter är ansvariga för hanteringen. I händelse av katastrofregn behöver kommunen exempelvis ha en beredskapsplan för sådana tillfällen.

Denna handlingsplan använder sig utav en indelning av regn i fyra kategorier, som grundar sig i "Riktlinjer för hållbar dagvattenhantering i Norrköpings kommun". Indelningarna kommer i denna handlingsplan för dagvatten att benämnas kategori 1- 4, se tabell 4 nedan. Även om vissa åtgärder riktar sig specifikt till en viss kategori, så finns det även åtgärder som är samma för alla kategorier. Dessa har placerats under kategori 1. Som exempel kan nämnas åtgärden *minimera andelen hårdgjord yta* som ger fördelar i alla kategorier, se tabell 6.

Se bilaga 6 för mer information.



Tabell 4. Indelning av olika typer av regn baserat på återkomsttid. Återkomsttiden i kategori 2 är minimikrav vid dimensionering av nya dagvattensystem enligt P110. Olika återkomsttid gäller vid olika typer av bebyggelse; gles/tät bostadsbebyggelse eller centrum- och affärsområden.

Kategori	Information	Återkomsttid
1 (mindre regn)	Vanliga, frekventa och lågintensiva. Motsvarar en regnvolym på ca 10 mm nederbörd, och ska kunna omhändertas lokalt.	1-2 år
2 (stora regn)	Varierande återkomsttid beroende på vald säkerhetsnivå för området. Regn som dagvattenanläggning ska dimensioneras för.	10-30 år
3 (extrema regn)	Större regn eller skyfall, överstiger dagvattenanläggningens dimensionering.	Upp till 100 år
4 (katastrofala regn)	Allvarliga regn som riskerar att påverka samhället negativt i stor utsträckning. Katastrofberedskap	Över 100 år

AKR

Skötsel och kontroll

Drift, skötsel- och underhållsplaner måste upprättas för dagvattenanläggningar och i dessa måste anges av vem och i vilken omfattning anläggningsdelarna ska skötas så att de kan fungera under avsedd tid.

Genomförande

Handlingsplanen för dagvatten ska beslutas av kommunfullmäktige. En årlig uppföljning och utvärdering av handlingsplanen ska göras av en grupp med representanter från berörda förvaltningar.

Huvudansvar för att genomföra handlingsplanen för dagvatten har samhällsbyggnadsförvaltningen.

Åtgärder

Åtgärderna i denna handlingsplan är uppdelade i olika kategorier för att få en bättre överblick över vad som faktiskt ska genomföras. Som en guide för hela arbetet med dagvattenhanteringen finns några övergripande åtgärder, presenterade i tabell 5

nedan. Utöver dessa presenteras mer specifika åtgärder för respektive kategori av regn i tabell 6-9 nedan. Ingen prioriteringsordning av dessa åtgärder har skett, inte heller någon tidsmässig rangordning.

Många av åtgärderna är inventeringar eller utredningar. Kunskapen om reningsbehov och risk för översvämningar är i nuläget inte helt aktuell, utan de behöver kompletteras och uppdateras. Detta för att kunna prioritera åtgärder där de har störst effekt och är mest kostnadseffektiva. De redovisade kostnaderna tar endast med kostnad för beskriven åtgärd. Åtgärden kan leda till nya betydligt dyrare åtgärder. De ekonomiska ramarna får sedan avgöra hur mycket som kan investeras årligen i den befintliga miljön.

I bilaga 1 diskuteras de olika åtgärderna i tabellerna nedan, och en mer utförlig förklaring till dessa presenteras.



AK

Tabell 5. Övergripande åtgärder för dagvattenhanteringen i Katrineholms kommun. Dessa åtgärder syftar till att guida hela arbetet med dagvattenhanteringen, och vissa är mer specifika än andra.

	Åtgärd	Information	Ansvarig	När	Kostnad
5.0	Dagvattengrupp	Representanter från berörda förvaltningar. Uppföljning och utvärdering.	SBF	2018	Inom ram
5.1	Rutiner	Rutin och checklista för hanteringen av dagvattenfrågan i planärenden/exploatering. Ta tillvara och synliggör dagvattnet i samband med nya planer.	SBF SVAAB	2018	Inom ram
5.2	Checklista	Vad en dagvattenutredning ska behandla, enligt Svenskt Vatten P105.	SBF	2018	Inom ram
5.3	Dagvattentaxa	Ta fram en taxa som ska finansiera omhändertagandet av dagvatten samt eventuella reningsåtgärder.	SVAAB	2020	
5.4	Beräkningsprogram	IT- verktyg för flödesberäkningar och föroreningshalter.	SVAAB	2019	
5.5	Simulering/ Sårbarhetsanalys	Simulera olika kategorier av regn för att identifiera svaga punkter i nätet. Sårbarhetsanalys med avseende på bl.a. översvämningar och stigande havsnivå. Ska resultera i analyserade risknivåer och tekniskt möjliga åtgärder.	SVAAB SBF	2018	
5.6	Prioriteringslista	Sårbarhetsanalysen ska resultera i en prioriteringslista för var åtgärder främst ska sättas in.	SVAAB	2018	
5.7	Gestaltning	Möjligheterna att använda befintliga dagvattenresurser för att skapa attraktiva miljöer ska utredas.	SBF	2018	Inom ram
5.8	Tillsyn/ Uppföljning	Ta fram rutiner för, samt bedriva tillsyn av verksamhetsutövers dagvattenhantering. Säkerställa att miljö kvalitetsnormerna beaktas.	SBF	2018	Inom ram
5.9	Ansvar	Ansvar vad gäller planerings-, utförande- och driftskedena behöver klarläggas. Även ansvar för öppna dagvattendiken och dammar.	SBF SVAAB STF	2018	

hr
RF

Tabell 6 visar de åtgärder som är riktade mot regn inom kategori 1. Åtgärderna i denna kategori har även genomgående fördelar oberoende av regnstorlek, vilket innebär att de underlättar dagvattenhanteringen i alla led. För att inte behöva nämna dessa under varje kategori så behandlas alla under kategori 1.

Åtgärd	Exempel	Ansvarig	När
6.1	Minimera andelen hårdgjord yta	Lokala lösningar, bestämmelser i planer, genomsläppliga ytor, informationsinsatser.	SBF 2018-2021
6.2	Maximera gröna ytor och träd	Regnträdgårdar, växtlighet, grönområden, gröna tak, dammar.	SBF 2018-2021
6.3	Kräva och förespråka LOD	Krav, regnträdgårdar, gröna tak, höjdsättning, diken, infiltration, information.	SBF 2018-2021
6.4	Hantera flöden efter reningsbehov	Oljeavskiljare, diken med växtlighet, duplikatsystem.	SBF 2018-2021

Tabell 7. Åtgärder riktade mot regn inom kategori 2.

Åtgärd	Exempel	Ansvarig	När
7.1	Utforma bebyggelse utefter naturliga förutsättningar	Undvika vissa områden, markförhållanden, nedströms/uppströms, avledningsdiken.	SBF 2018-2021
7.2	Dagvattenlösningar tidigt i planeringsstadier	Förvaltningsövergripande samarbete, kunskap, krav.	SBF 2018-2021
7.3	Planera inför framtida klimat	Höjdsättning, undvika vissa områden, inkludera dagvattenlösningar mer i planerandet, avledningsdiken, välja återkomsttid.	SBF 2018-2021
7.4	Uppgradera eller uppdatera	Komplettera med lösningar, påbörja utbyte av ledningar.	SVAAB 2018–
7.5	Uppföljning och tillsyn	Kontroll av anordning	SBF 2018-2021

Tabell 8. Åtgärder riktade mot regn inom kategori 3.

Åtgärd	Exempel	Ansvarig	När
8.1	Sekundära avrinningsvägar/översvämningssytor	Parkområden, bollplan, planerade avledningsdiken.	SBF 2018-2021
8.2	Höjdsättning av bebyggelse	Sänka väg, höja bebyggelse vid ny- och ombyggnation i riskområden enligt framtida utredningar.	SBF 2018-2021
8.3	Information om klimatanpassning	Informationsutskick om LOD, framtida klimat. Beredskap.	SBF SVAAB 2018–2021

Tabell 9. Åtgärder riktade mot regn inom kategori 4.

Åtgärd	Exempel	Ansvarig	När
9.1	Uppdaterad risk och sårbarhetsanalys/krishanteringsplan	Behandla översvämning/katastrofregn i beredskapsplan.	KLF SVAAB 2018-2021
9.2	Informera om klimatanpassning/katastrofer	Informationsutskick om krishantering, hanteringsplan. Framtida klimat.	KLF 2018-2021
9.3	Ha en beredskap hemma vid fall av katastrofala regn	Beredskapsplan för hemmabruk för katastroflägen.	KLF 2018-2021



Katrineholms kommun

besöksadress Stadshuset Gröna Kulle, Fredsgatan 38
postadress Katrineholms kommun, 641 80 Katrineholm,
telefon Kommunens växel 0150-570 00 (vardagar 8-17)
e-post kommunen@katrineholm.se
webbplats www.katrineholm.se

Handwritten initials in blue ink, possibly "K2" and "PS".

Handlingsplan för dagvatten 2018-2021

- bilagor

Bilaga 1 – Åtgärder

Övergripande åtgärder

5.0: Sedan en tid tillbaka har arbetet med dagvattenfrågor drivits genom en dagvattengrupp, bestående av representanter från berörda förvaltningar samt SVAAB. Det är även denna grupp som tagit fram detta dokument som en första åtgärd för att mer systematiskt kunna arbeta med dessa frågor.

5.1: För att dagvattenfrågan ska belysas och hanteras på ett likvärdigt sätt i samtliga planärenden/exploateringar, krävs rutiner för detta. Därför föreslår denna handlingsplan en framtagning av sådana rutiner, så att dagvattenfrågan på ett naturligt sätt ska få sin plats i planeringsstadiet, och genom detta underlätta framtidens dagvattenhantering.

5.2: Som stöd för dessa rutiner bör en checklista tas fram. Denna checklista ska beskriva allt som en dagvattenutredning bör innehålla, enligt Svenskt Vatten P105. Om denna checklista används på rätt sätt skapas ett informationsunderlag som sedan kan vara behjälpligt under fortsatt planeringsarbete.

5.3: SVAAB ska utreda och ta fram en dagvattentaxa som ska finansiera omhändertagandet av dagvatten i det allmänna ledningsnätet. Denna taxa ska även finansiera eventuella reningsåtgärder som kan tänkas bli aktuella.

5.4: För att få bättre koll på vilka flöden som Katrineholms kommun behöver arbeta med, ska ett IT- verktyg för flödesberäkningar användas. Detta verktyg kan även användas för att beräkna föroreningshalter i dagvattnet, och simuleringar kan genomföras där svaga punkter eller problemområden kan identifieras.

5.5: SVAAB ska genomföra en simulering av dagvattennätet för olika typer av regn med olika återkomsttid. Detta ska resultera i identifieringen av nätets svaga punkter, och ska ge ytterligare stöd till de inventeringar och flödesberäkningar som sker.

Utöver denna simulering ska även en sårbarhetsanalys tas fram, där hänsyn tas till översvämningar, höjdsättning, påverkan av naturmarksavrinning, ytliga vattenvägar, översvämningssytor samt avloppssystemets belastning av tillskottsvatten. Denna analys ska resultera i risknivåer och tekniskt möjliga åtgärder.

5.6: Sårbarhetsanalysen sammanställs i en prioriteringslista, där de mest prioriterade platserna ska presenteras. Dessa platser är där åtgärder från denna handlingsplan främst ska sättas in.

5.7: I samband med inventeringen ska även möjligheten att använda det befintliga dagvattennätet för att skapa attraktiva miljöer utredas. Fokus för denna punkt ska ligga inom området kring Lasstorpsdiket, Park Norr. Övriga områden ska också utredas, men då nätet ligger så pass djupt ner i marken på många ställen är gestaltungsåtgärden problematisk. Områden där man redan nu vet med sig att detta inte är möjligt bör inte omfattas av denna inventering.

5.8: För att se till att verksamhetsutövare bedriver sin dagvattenhantering på ett riktigt sätt behöver tillsyn ske. För att detta ska bli möjligt behöver dock rutiner för detta tas fram. Dessa ska sedan följas vid tillsyn, och en uppföljning av huruvida miljö kvalitetsnormerna beaktas kan genomföras.

Utöver detta ska det även aktivt arbetas med att separera dagvattnet från spillvattennätet.

5.9: Det finns till viss del oklarheter vad gäller ansvarsförhållandena angående planerings-, utförande- och driftskedena. Detta behöver klarläggas. Ansvaret för öppna dagvattendiken behöver också klarläggas.

MR
PR

Kategori 1

6.1: För att efterlikna dagvattnets naturliga färdväg bör andelen hårdgjorda ytor minimeras. I samband med att ytor hårdgörs påverkas dagvattnet ur flera aspekter. För det första ökar avrinningen från denna yta, och större mängder vatten måste tas omhand. För det andra minskas infiltrationen i marken, vilket leder till sämre möjligheter för nybildning av grundvatten. Förutom detta går man även miste om den rening som marken normalt skulle kunnat erbjuda det dagvatten som färdas genom eller över ytan. Istället kommer dagvattnet skölja över den hårdgjorda ytan och föra med sig de föroreningar som finns där, vilket leder till att större mängder föroreningar når recipienterna.

Åtgärden att minimera andelen hårdgjorda ytor syftar således till att reducera mängden dagvatten som behöver avledas, men mervärde finns i denna åtgärd då flera positiva konsekvenser kan identifieras.

6.2: Syftet med att maximera gröna ytor och träd är delvis detsamma som för att minimera de hårdgjorda ytorna, att reducera mängden dagvatten som behöver tas om hand. Men, att ha en separat åtgärd för växtlighet är för att påvisa de andra positiva aspekterna som förknippas med träd och gröna ytor.

Användning av växter i dagvattensammanhang innebär antingen infiltration, filtration eller fördröjning, alla bra beroende på vad huvudsyftet med åtgärden är. Fördröjning är av stor vikt när det gäller att hantera vattenmängder, och faller väl in under hållbar dagvattenhantering. Ju mer vatten som kan fördröjas bland växter och träd i exempelvis diken eller liknande, desto mer dagvatten hanteras lokalt.

Förutom fördröjning bidrar växter även med rening, då de kan ta upp eller binda föroreningar innan de når recipienten. Samtidigt tillåts vattnet infiltrera och bidrar då till grundvattenbildningen.

6.3: Det mest effektiva sättet att hantera dagvattnet är lokalt. Att fördröja och hantera de första 10 mm av varje regn lokalt, innebär

att 75 % av årsvolymen hanteras. Om man istället hanterar de första 15 mm lokalt, resulterar det i 85 % av årsvolymen. Ju mer som omhändertas lokalt, desto mindre belastas dagvattennätet och recipienter, och grundvattnet får chans till nybildning.

Genom att ställa krav på LOD vid nyexploatering kan dagvattenmängden lättare hanteras. Kan man sedan uppmuntra fler att följa detta exempel på redan etablerad mark blir fördelarna ännu större.

6.4: Att rena vatten som inte är i behov av rening är inte resurseffektivt. Att inte rena vatten som är i behov av rening är inte miljömässigt försvarbart. En mellanväg måste hittas här, så att reningen av dagvattnet sker utefter reningsbehov. På så sätt undviker man att rena vatten i onödan. Exempelvis skulle det kunna förekomma att dagvatten är påkopplat på avloppsledningar, vilket gör att reningsverket belastas onödigt mycket. Sett från andra hållet kan stora asfaltsytor med föroreningar på avrinna mot recipient utan rening, vilket förflyttar dessa föroreningar till sjöar och vattendrag.

För att hitta en lösning måste man först identifiera de olika reningsbehoven som finns, och sedan arbeta utifrån de förutsättningar som ges.

Kategori 2

7.1: Innan exploatering hade naturen ett eget sätt att hantera dagvattnet. Att efterlikna detta system är vad hållbar dagvattenhantering går ut på. För att lyckas behöver man studera vilka förutsättningar som finns på platsen som ska exploateras. Ligger platsen väldigt lågt bör man kanske inte bygga där med framtidens klimat i åtanke.

7.2: För att effekten av dagvattenhanteringen ska bli så stor som möjligt är det viktigt att den belyses tidigt, redan i planeringsstadiet av nyexploatering. På så sätt kan samtliga inblandade vara införstådda med problematiken och hur man tänker hantera den.

hr
P

7.3: I dagsläget finns mycket information om hur framtidens klimat kan komma att se ut, både globalt och lokalt. I planeringsstadiet för nyexploatering, och vid framtagning av styrande dokument, är det viktigt att vara uppdaterad med den senaste informationen. Detta för att ha ett stöd i planeringsfasen, så att hänsyn tas till ett växlande klimat med mer nederbörd.

SMHI har en klimatfaktor som kontinuerligt uppdateras. Denna faktor kan användas för att dimensionera dagvattensystem för framtida klimat, och den senast uppdaterade bör alltid användas vid beräkningar.

7.4: Att uppgradera ett befintligt dagvattensystem kan vara mycket kostsamt. Man bör istället leta efter andra sätt att uppdatera systemet så att det ska klara framtidens klimat. Det kan vara kompletteringar i form av andra tidigare föreslagna åtgärder, byten av särskilt underdimensionerade ledningar eller andra för platsen lämpliga lösningar.

7.5: För att kontrollera att åtgärderna blir gjorda bör en uppföljning ske efter en tidsperiod. För specifika åtgärder, som exempelvis oljeavskiljare eller filter, bör även tillsyn förekomma där filter byts eller olja avlägsnas.

Tillsyn och renhållningsåtgärder bör även sättas in på mer ospecificerade dagvattenlösningar. För att ett dräneringsdike ska behålla sin maximala effekt bör grenar och andra hinder som inte är planerad växtlighet avlägsnas. Detsamma gäller för eventuella galler som sitter vid rör och ledningar. Om detta inte görs riskeras en reduktion i det dagvattenflöde som kan ledas bort via dessa diken eller rör.

Kategori 3

8.1: För att möta framtidens klimat, och göra det bästa för att kunna hantera de dagvattenflöden som kan förekomma, behövs en strategi med åtgärder. Dessa åtgärder bör fokusera på att skydda samhället från allvarliga skador om ett skyfall inträffar. Två

sätt att göra detta på är sekundära avrinningsvägar och översvämningssytor.

Dessa åtgärder är exempel på detaljer som är viktiga att ha med tidigt i planeringsprocessen av nyexploatering, så att det finns fysisk plats för dessa när byggnationen är färdig.

Sekundära avrinningsvägar fungerar som ett komplement till det befintliga dagvattennätet, och har som funktion att avlasta detta när ett allvarligt regn inträffar. De kan vara utformade som diken, och kan stå tomma mestadels. Men när ett kraftigt regn kommer kan det vatten som inte hinner ledas iväg via ledningar avledas via dessa diken. Är det dessutom växtlighet i diken så sker en viss rening och infiltration av dagvattnet.

Översvämningssytor syftar även de till att avlasta det vanliga dagvattensystemet, men inte genom avledning. Istället är detta ytor som är planerade att svämmas över om ett kraftigt regn inträffar, exempelvis bollplaner eller parkområden. Inga fastigheter kommer till skada om dessa svämmas över, och vattnet avdunstar eller infiltreras bort med tiden. På så sätt renas även vattnet något, samtidigt som dagvattennätet avlastas.

8.2: I planeringsprocessen kan man även planera en höjdsättning av byggnader. Om man redan när en byggnad uppförs tänker på framtida vattennivåer, kan man placera byggnaden över dessa. På så sätt skyddas byggnader mot kraftiga regn, samtidigt som lutningen från husets avvattning ner mot en eventuell gata blir högre, vilket underlättar avrinning.

I P105 ges konkreta råd på hur detta och övriga presenterade åtgärder kan se ut, och vad man bör tänka på.

8.3: Som ett sätt att även nå ut till privata fastighetsägare kan informationsmaterial om klimatförändring och klimatanpassning tas fram. Ju fler som är med och bidrar till en hållbar dagvattenhantering desto större resultat kommer nås. Informationen skulle kunna bestå av förslag på åtgärder för den egna trädgården, som även är estetiskt

My
R

tilltalande, exempelvis en regnträdgård för lokalt omhändertagande av stuprörsvatten.

Kategori 4

9.1: Eftersom det inte riktigt går att planera bort risken med ett katastrofalt regn, handlar det mer om beredskap. Även om samtliga redan presenterade åtgärder hjälper vid en sådan situation, är det förmodligen inte tillräckligt. Det är heller inte ekonomiskt försvarbart att uppdatera och dimensionera ett dagvattennät för ett katastrofregn.

Ett mer rimligt alternativ är att ha en uppdaterad katastrofberedskapsplan. Detta är även ett lagkrav. Här kan riskområden specificeras, och en handlingsplan kan ingå med hur samhällsnyttiga fastigheter ska skyddas i händelse av katastrof.

9.2; 9.3: På samma sätt som för extrema regn, kan man även här genomföra informationsinsatser mot invånare. Katastrofberedskap, kanske ta fram en beredskapsplan för hemmabruk som invånare kan ha tillgängligt hemma i händelse av katastrof.

Bilaga 2 – Lagstiftning

Miljöbalken och förordning om miljöfarlig verksamhet och hälsoskydd:

I miljöbalken och förordningen om miljöfarlig verksamhet och hälsoskydd finns det bestämmelser om dagvatten. Dagvatten som avleds från sammanhängande bebyggelse och allmän mark i detaljplanelagt området klassas som avloppsvatten. Om avloppsvatten släpps ut i mark, vattenområden eller grundvatten betraktas det som miljöfarlig verksamhet.

Dagvattnet ska avledas och renas eller tas om hand på något annat sätt så att det inte uppstår olägenhet för människors hälsa eller miljön. Innan dagvatten avleds, renas eller tas om hand ska en anmälan till bygg- och miljönämnden göras.

Förordning om förvaltning av kvaliteten på vattenmiljön:

I förordningen om förvaltning av kvaliteten på vattenmiljön finns bestämmelser om hur vårt vatten ska skyddas. Sverige har fem vattendistrikt med tillhörande myndigheter som har samordningsansvar för att se till att god ytvatten- och grundvattenstatus uppnås senast 2027 enligt EU:s vattendirektiv.

I Sverige finns miljökvalitetsnormer fastställda för olika typer av vatten. Normerna är juridiskt bindande och kan t ex gälla högsta tillåtna halt av ett ämne i sjöar och vattendrag.

Lag om allmänna vattentjänster:

I lagen om allmänna vattentjänster anges att kommunen har skyldighet att ordna vattentjänster. Om det med hänsyn till skyddet för människors hälsa eller miljön behöver ordnas vattenförsörjning eller avlopp i ett större sammanhang ska kommunen bestämma verksamhetsområdet och se till att behovet tillgodoses genom en allmän va-anläggning.

Avgift får tas ut för bortledning av dagvatten och även täcka kostnader för eventuell rening av vattnet.

Nationella miljömål:

Dagvatten berör flera av de 16 nationella miljömålen som: Bara naturlig försurning, Ingen övergödning, Levande sjöar och vattendrag och Grundvatten av god kvalitet.

Bilaga 3 – Recipienter

En dagvattenrecipient är detsamma som mottagare av dagvatten. Det finns flera olika typer av recipienter som tar emot dagvatten – diken, bäckar, åar, sjöar, samt infiltration direkt på mark. En del av dagvattennätet är kopplat till kombinerade ledningar (dagvatten plus spillvatten). Detta kan i sin tur innebära att förorenat vatten (spillvatten) från det kombinerade avloppsnätet kan komma ut i dagvattenrecipienterna via bräddningen vid kraftiga regn. Det innebär också en onödig belastning på reningsverken.

Vanligen så brukar recipienter för dagvatten klassas utifrån hur känsliga de är för påverkan

av föroreningar. Klassningen brukar oftast utgå från recipientens skyddsvärde ur naturvårdssynpunkt och nuvarande föroreningssituation. Samtliga recipienter i Katrineholms kommun är idag påverkade av föroreningar och har i de flesta fall höga naturvärden. Det innebär att åtgärder behöver vidtas för samtliga recipienter, för att minska belastningen från dagvatten. I tabell 10 nedan redovisas kortfattat statusen i de recipienter som tar emot dagvatten. I de fall recipienterna är vattenförekomster, redovisas statusen enligt VISS (VattenInformationsSystem Sverige).

Tabell 10. Information och status för de olika recipienterna för dagvatten i Katrineholms kommun. dv = dagvatten.

Recipient	Information	Status enligt VISS
Näsnaren	Problem med övergödning och miljögifter. Ingår i Natura-2000 nätverk. Rik fågelsjö, attraktivt besöksområde.	Enligt 2009: otillfredsställande ekologisk status, god kemisk status. Förslag: uppnår ej god kemisk status.
Duveholmssjön	Problem med övergödning och miljögifter. Vid sjön finns bostäder samt badplats.	Enligt 2009: måttlig ekologisk status, god kemisk status. Förslag: uppnår ej god kemisk status.
Djulösjön	Problem med övergödning och miljögifter. Vid sjön finns campingplats samt badplats. Sjön med omgivning är ett attraktivt besöksområde.	Enligt 2009: måttlig ekologisk status, god kemisk status. Förslag: uppnår ej god kemisk status.
Aspån	Problem med övergödning och miljögifter. Tar emot dv från Åsköping. Aspån rinner ut i Öljaren.	Enligt 2009: måttlig ekologisk status, god kemisk status. Förslag: uppnår ej god kemisk status.
Öljaren	Problem med övergödning och miljögifter. I sjön bedrivs yrkesmässigt fiske.	Enligt 2009: Dålig ekologisk status, god kemisk status. Förslag: otillfredsställande ekologisk, uppnår ej god kemisk.
Spetebysjön	Tar emot dv från Valla. Inte klassad i VISS. Provtagningar visar kraftig påverkan av näringsämnen. Tidigare recipient för Vallas avloppsvatten.	
Ramstaån	Tar emot dv från Sköldinge. Ramstaån rinner ut i Älvestasjön.	Föreslagen: Måttlig ekologisk, uppnår ej god ekologisk status.
Älvestasjön	Inte klassad i VISS. Provtagningar visar kraftig påverkan av näringsämnen. Tidigare recipient för Sköldinges avloppsvatten.	

Bilaga 4 – Föroreningar

Halten av föroreningar i dagvattnet beror på markanvändning, nederbördssituation och avrinningsområdets storlek. Dagvatten i bostadsområden är generellt sett mindre förorenat än dagvatten från t.ex. vägar med

mycket trafik. Källor till föroreningar är t.ex. trafik, förbränning, fria metallytor som tak, stolpar och räcken, utsläpp, markföroreningar, se tabell 11 nedan. Regnet innehåller också föroreningar i sig.

Tabell 11. Några av de föroreningar som kan finnas i dagvattnet. Information om var de oftast kommer ifrån samt vilka effekter de kan ha på människor, djur och miljö.

Ämne	Påverkan på människor, vatten och djur	Huvudsakliga källor
Bly	Mycket giftigt för allt liv. Lagras i miljön.	Trafikytor, atmosfäriskt nedfall.
Högfluorerade ämnen (PFOS, PFOA m.fl.)	Höga halter kan ge leverskador och påverka fettmetabolismen, immunförsvaret och reproduktionsförmågan.	Impregnerade textilier, impregnerat papper, rengöringsmedel och brandsläckningsskum.
Kadmium	Giftigt för vattenlevande arter och människor. Kan ge skadad njurfunktion och benskörhet.	El- och värmeproduktion.
Koppar	Höga halter är skadligt för vattenlevande arter.	Tak- och byggnadsdetaljer av koppar och bromsbelägg.
Krom	Cancerframkallande.	Fordon, byggnader och legeringar.
Kvicksilver	Mycket giftigt för människor, djur och växter.	Atmosfäriskt nedfall, produkter som innehåller kvicksilver.
Nickel	Cancerframkallande, giftigt för människor och djur.	Trafik och oljeeldning.
Näringsämnen, fosfor och kväve	Övergödning i sjöar och vattendrag, som orsakar algblooming och syrebrist.	Atmosfäriskt nedfall (kväve), gödningsmedel och bräddat avloppsvatten.
Olja	Skadligt för människor, djur och växter.	Utsläpp/läckage från fordon och cisterner.
PAH	Cancerframkallande och giftiga för människor och vattendjur.	Avgaser, däckslitage och småskalig vedeldning.
Zink	Giftigt i större mängder för människor och djur.	Byggnader, fordon, stolpar och räcken.

MR
RR

Bilaga 5 – Reningskrav och riktvärden

Alla problem med förorenat dagvatten kan inte lösas vid källorna eller genom LOD. Då dagvattnet är mer eller mindre förorenat så behöver det oftast renas innan det släpps ut i sjöar eller vattendrag. Det går inte att generellt ange hur och var dagvattnet ska renas, utan det måste avgöras från fall till fall, utifrån tekniska och ekonomiska förutsättningar, samt av vilka halter av föroreningar som recipienten tål.

I många kommuner görs en klassificering av recipienter utifrån deras känslighet för påverkan av föroreningar. I Katrineholm bedöms samtliga recipienter vara lika känsliga. Näsnaren bedöms vara extra känslig då den ingår i Natura2000-nätverket. I Näsnaren överskrids också några miljö kvalitetsnormer.

Det är inte ekonomiskt försvarbart, att som en generell åtgärd basera rening av dagvattnet på reningsanläggningar, där dagvattnet mynnar i en sjö eller vattendrag.

Det mest effektiva även ur kostnadssynpunkt är, att begränsa föroreningarna redan vid källan. Detta kan ske vid detaljplanläggning, bygglovhantering, exploateringsavtal, genom tillsyn eller via information till olika berörda.

Det är betydligt enklare och med kostnadseffektivt att skapa bra dagvattenlösningar i ny bebyggelse och vid större omdaningar än i befintlig miljö.

Genom fördröjning, översilningsytor och infiltration, s.k. trög dagvattenhantering, kan innehållet av föroreningar till recipienten minskas. Detta förutsätter att dagvattenanläggningarna byggs på ett sådant sätt, att föroreningar kan brytas ned och omhändertags lokalt. Det finns ett stort antal möjliga reningsmetoder, till exempel filter, oljeavskiljare, sedimentationsanläggningar och våtmarker.

Riktvärden för dagvatten

Det är svårt att arbeta med riktvärden för dagvatten. Detta beror på att det inte finns tillräckligt med kunskaper om hur halter av föroreningar i dagvatten påverkar halter av föroreningar i ytvatten.

De riktvärden som Katrineholms kommun ska använda sig av är tillåtna årsmedelhalter för de vanligaste metallerna, miljögifterna och gödningsämnen som finns i dagvatten. Vid direktutsläpp av dagvatten i ett mindre vattendrag tillåts de lägsta halterna medan en verksamhetsutövare tillåts släppa ut de högsta halterna vid sin förbindelsepunkt. Detta under förutsättning att dagvattnet renas i efterföljande dike/recipient. Dagvattnet behöver flera steg av rening innan det når vattendrag och sjöar. Riktvärdena har tagit hänsyn till att en mindre sjö eller vattendrag är mer känslig för ett förorenat dagvatten och har sämre möjligheter att ta hand om höga halter föroreningar.

Provtagning av föroreningar i dagvatten är både tekniskt och ekonomiskt svårt att utföra. Föroreningshalten kan variera kraftigt över tid för samma yta beroende bl.a. på hur mycket det regnar. Det krävs dels flödesproportionell provtagning och provtagning i många utsläppspunkter. I första hand rekommenderas det därför att utredningar utgår från schabloner och beräkningar.

Det finns framtagna schabloner för föroreningshalter i dagvatten och även framtagna schabloner för att uppskatta reningspotentialen för olika dagvattenanläggningar.

Dagvattenavrinningen kan beräknas på olika sätt, i Svenskt Vattens Publikation P110 (2016) förklaras olika metoder för uppskattning av dagvattenavrinning.

I specifika fall kan det vara motiverat att kräva provtagning. Den behöver i så fall vara flödesproportionell och utföras under en längre tid.

Bilaga 6 – Flöden

Regn kan påverka olika platser på olika sätt, och stora lokala variationer i intensitet kan förekomma. Eftersom inget regn är det andra likt behövs en klassificering för att mer systematiskt kunna arbeta med dimensionering och förebyggande åtgärder.

En sådan klassificering, som används inom bl.a. meteorologiska händelser, är återkomsttid.

Begreppet återkomsttid beskriver hur pass vanlig eller ovanlig en händelse är. En händelses återkomsttid anger att denna händelse i genomsnitt inträffar eller överträffas en gång under denna tid. Ett regn med återkomsttiden 10 år innebär således att under en hundraårsperiod kommer denna händelse sannolikt att inträffa i genomsnitt 10 gånger. Något som är viktigt i sammanhanget är dock att alla regn är slumpmässiga och kan inträffa när som helst. Sannolikheten för att ett hundraårsregn ska ske varje enskilt år är 1 %, men även om ett sådant regn nyss skett så kan det fortfarande ske igen året efter. Det krävs långa observationsperioder för att urskilja något slags mönster.

Återkomsttid kan således användas för att kategorisera och jämföra regn. Vid dimensionering av rör eller vid nybyggnation kan återkomsttid även användas som ett mått på säkerhet. Man kan då ange återkomsttid som en säkerhetsnivå, exempelvis vilken typ av regn en ny byggnad minst ska klara av.

En annan parameter som blir viktig när man ska försöka jämföra regn är deras varaktighet. Två regn som båda innebär en nederbörds mängd på 30 mm kan ha olika återkomsttid, beroende på under hur lång tid regnet varade. Om 30 mm faller på ca 10 min klassas det som ett hundraårsregn, men om samma nederbördsvolym faller under 2 timmar sjunker återkomsttiden till ett tioårsregn.

Utgångspunkt:

Att arbeta effektivt med alla typer av flöden på samma gång är svårt. Olika typer av flöden, dvs. regn med olika återkomsttid, kan

kräva olika typer av åtgärder. Även ansvaret för hanteringen av de olika typerna kan variera. För att förenkla och effektivisera arbetet med flödeshanteringen av dagvatten behövs därför en uppdelning. En kategorisering som är genomgående och praktiskt tillämplig.

Norrköpings kommun har i sin "Riktlinjer för hållbar dagvattenhantering i Norrköpings kommun" tagit fram en indelning av denna typ. Man har här delat in regn i fyra olika kategorier med individuella definitioner:

- Mindre regn
- Stora regn
- Extrema regn
- Katastrofala regn

Den här indelningen är bra, och erbjuder möjligheten att sätta in specifika åtgärder för varje typ av regn. För att Katrineholms kommun ska kunna arbeta systematiskt med dagvattenfrågor och deras åtgärder behövs en indelning av denna typ. Utan en indelning blir utformningen av åtgärder mer generell, och den maximala effekten utav dessa kan utebli. Med guidning av Norrköpings strategi kan fyra kategorier tas fram, som skiljs åt av olika återkomsttid. Med denna uppdelning kan åtgärder sättas in i det stadiet där det behövs, och åtgärder som endast berör exempelvis katastrofberedskap behöver inte konkurrera med åtgärder för små vardagsregn.

Denna handlingsplan använder sig därför av en indelning i fyra kategorier, som grundar sig i "Riktlinjer för hållbar dagvattenhantering i Norrköpings kommun". De föreslagna åtgärderna kan komma att skilja något då förutsättningar och behov inte nödvändigtvis är de samma. Indelningarna kommer i denna handlingsplan för dagvatten att benämnas kategori 1- 4. Även om vissa åtgärder riktar sig specifikt till en viss kategori, så finns det även åtgärder som är samma för alla kategorier. Dessa har placerats under kategori 1. Som exempel kan nämnas åtgärden *minimera andelen hårdgjord yta* som ger fördelar i alla kategorier.

Förutom att kunna hantera dagens regnmängder, behöver uppmärksamhet även riktas mot framtidens flöden och de förändringar som kan härledas till klimatförändringar. Även om ingen med säkerhet vet hur framtidens klimat kommer se ut, så pekar majoriteten av alla uppgifter på ett varmare klimat med mer regn för Sveriges del.

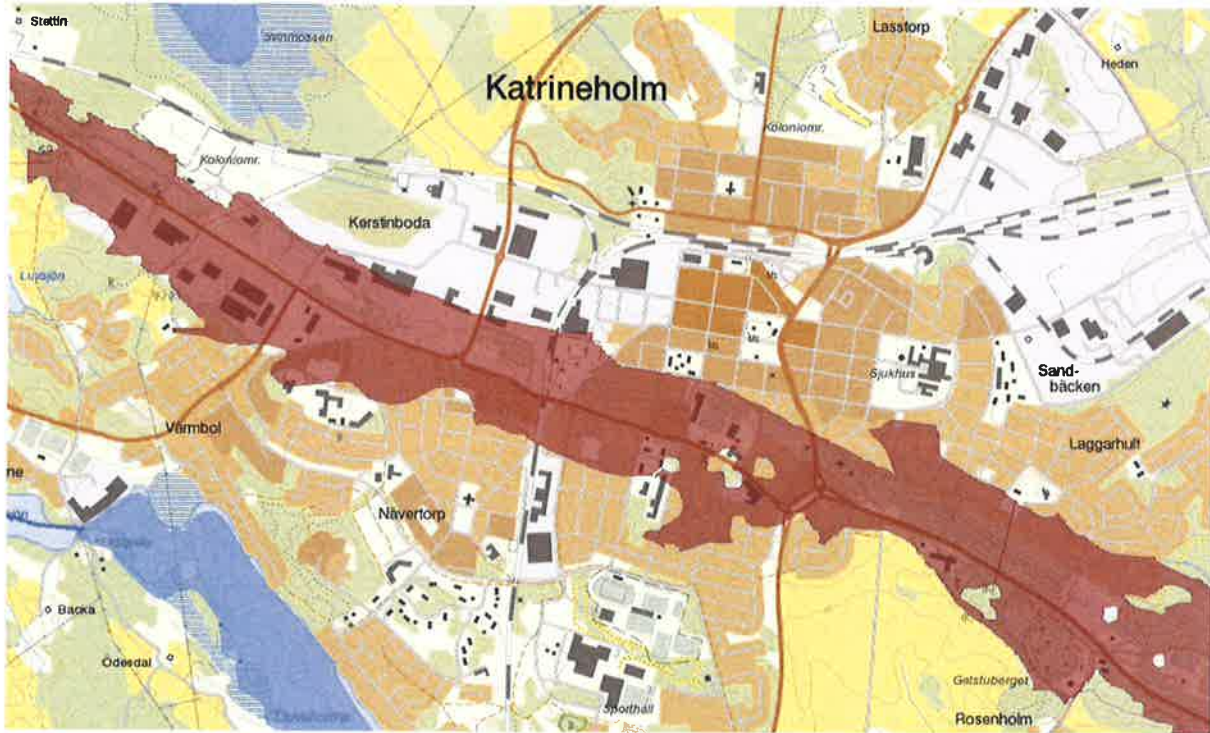
I en rapport framtagen av SMHI beskrivs två framtidsscenarioer för Södermanlands län. Enligt dessa kommer temperaturen höjas med 3-5 grader, och antalet varma dagar öka. Mer relevant för denna handlingsplan är uppgifterna om nederbörd.

Årsmedelnederbörden kommer öka med 15-25 % och störst ökning sker på vinter och vår med upp till 30 %. Den kraftiga nederbörden kommer öka; maximal dygnsnederbörd kan öka med 20-30 % och 1- timmesnederbörden kan öka med upp till 35 %.

De två olika scenarier som används är RCP4,5 och RCP8,5. Det första bygger på antagandet om begränsade utsläpp av växthusgaser, och det andra bygger på ett klimat där utsläppen av växthusgaser är höga. Vilket scenario som är mest troligt är omöjligt att säga, men tillsammans ger de ändå en fingervisning åt vilket håll klimatet är på väg.

MR
RR

Bilaga 7 - grundvattenförekomst



SR
RR

Bilaga 8 – Ordlista

Anläggning: Byggnadsverk som inte kan definieras som husbyggnad, till exempel vägar, broar, utjämningsmagasin och dammar.

Avloppsvatten: Gemensam benämning för spillvatten, dagvatten och dräneringsvatten.

Avrinningskoefficient:

Avrinningskoefficient är ett mått på den maximala andel av ett avrinningsområde som kan bidra till avrinningen. Koefficienten beror på exploateringsgrad, hårdgörningsgrad, lutning och regnintensitet.

Bräddning: När obehandlat vatten går rakt ut till recipient på grund av för stor belastning i systemet.

Dagvatten: Regnvatten eller smältvatten som rinner av från markytan, vägar, takytor m.m.

Detaljplan: Juridiskt bindande dokument som reglerar markens användning och bebyggelse.

Dränering: Avvattningsav till exempel jord eller byggnader genom avledning av vatten.

Exploateringsavtal: Civilrättslig överenskommelse mellan markägare och kommun. Upprättas vanligen i samband med upprättande av detaljplan.

Filtration: Att avlägsna föroreningar från vatten, kan ske naturligt via växternas rötter, eller genom användandet av olika typer av filter.

Fördröjning: Utjämning av dagvattenflöde innan det når recipient.

Grundvatten: Vatten som helt fyller hålrum i jord och berg. Vatten som finns under markytan.

Hårdgjord yta: En yta som är tät, vilket förhindrar att vatten infiltreras i marken under, exempelvis asfalt.

Infiltration: Inträngning av vätska i poröst eller sprickigt material, till exempel vattens inträngning i jord eller berg. Vattnet sprids över markytan för att infiltrera ner i markvattenzonen och i huvudsak tas upp av växtligheten eller bidra till grundvattenbildning.

LOD: Lokalt Omhändertagande av Dagvatten. Dagvatten från enskilda fastigheter eller grupper av fastigheter tas omhand inne på privat mark. Detta kan åstadkommas genom infiltration och avdunstning, eller genom fördröjning av dagvattnet.

Policy: Grundprinciper för en organisations handledande i en viss fråga.

Recipient: Mottagare av dagvatten, exempelvis sjö, vattendrag, dike eller infiltration i befintlig mark.

Spillvatten: I regel förorenat vatten från hushåll, industri, arbetsplats, serviceanläggning med mera.

Tungmetall: Metaller vars densitet överstiger 5 g/cm³. Till de vanligaste hör bland annat kvicksilver, kadmium, bly, koppar, zink och krom.

Ytlig dagvattenavledning: Dagvattnet avleds på ytan så det är i kontakt med och påverkas av solljus, växtlighet och mark. Till exempel i diken, bäckar dammar och våtmarker.

Återkomsttid: Tidsintervall (i medeltal, sett över en längre tidsperiod) mellan regn- eller avrinningstillfällena för en viss given intensitet och varaktighet.

Öppen dagvattenlösning: Ett övergripande begrepp som omfattar allt omhändertagande av dagvatten som inte sker genom traditionell avvattnings i slutna ledningssystem.

NR
RR



Katrineholms kommun

besöksadress Stadshuset Gröna Kulle, Fredsgatan 38
postadress Katrineholms kommun, 641 80 Katrineholm,
telefon Kommunens växel 0150-570 00 (vardagar 8–17)
e-post kommunen@katrineholm.se
webbplats www.katrineholm.se

MR
RF



Katrineholm

Samhällsbyggnadsförvaltningen

Fastighetsavdelningen

TILLÄGGSAVTAL del av Lövåsen 3:1

Säljare Katrineholms kommun, 212000-0340
641 80 Katrineholm

Köpare Nyba 1 AB, 559438-3456
Box 22001
250 22 Helsingborg

Tillträde Köparen äger rätt till förtida tillträde till markområdet del av Lövåsen 3:1, se bilaga 1 till köpeavtal daterat 2023-11-02, för att på egen risk påbörja byggnation. Om marköverlåtelsen inte genomförs ska Exploatören på egen bekostnad återställa markområdet i det skick det hade vid detta avtals undertecknande.

- avskalning av vegetation och markytan.
- höjdsättning av fastigheten genom omflyttning av befintliga eller tillförda massor till en godkänd höjd av plus/minus 50 cm.
- att genomföra geoteknisk undersökning.
- att påbörja grundsättning och byggnation förutsatt att bygglov och startbesked beviljats och vunnit laga kraft.

Detta avtals giltighet villkoras av att ovannämnda köpeavtal godkänns av Katrineholms kommunstyrelse genom beslut som vinner laga kraft.

För Katrineholms kommun
2023-11-02 ~~2023-11-~~ _____

Magnus Runesson
Samhällsbyggnadschef

För Nyba 1 AB
2023-11-07

.....
~~Eric Barbé~~
~~Styrelseordförande~~

Peter Jönsson
Styrelseordförande
ledamot

Anmälan av delegationsbeslut

Förslag till beslut

Kommunstyrelsen godkänner redovisningen av de delegationsbeslut som förtecknas i sammanträdesprotokollet.

Förordnande av chef stöd och samordning och Kontaktcenter

Nämndadministrativa chefen Marie Sandström Koski utses att utöver sin egen tjänst upprätthålla befattningen som chef för Stöd och samordning samt Kontaktcenter under tiden 2023-10-26 till och med 2023-10-31. (KS Del/2023 § 90)

Dnr KS/2023:1-2.7.4

Hemvärn

Yttrande över ansökan till hemvärn. (KS Del/2023 § 93)

Dnr KS/2023:3-9.3.4

Tilldelningsbeslut

Tilldelningsbeslut Testsystem för språktester och skolämnena inför vuxenutbildning och anställning Dnr TI 2022-1171. (KS Del/2023 § 94)

Dnr KS/2023:64-2.6.1

Bidrag till julkonsert 2023

Kommunstyrelsens ordförande beslutar på kommunstyrelsens vägnar att bevilja ABF Sörmlands ansökan om att få använda överblivna medel för Kvitterkvällar (KS Del/2023 § 11) till julkonsert 2023. (KS Del/2023 § 92)

Dnr KS/2023:426-3.10.1

Skolskjuts

Avslagsbeslut skolskjuts beslutats i enlighet med kommunstyrelsens delegationsordning ärendenummer 71764, 72086, 71879, 70213, 73430 och 73431.

Dnr KS/2023:272-7.1.4

Meddelanden

Förslag till beslut

Kommunstyrelsen lägger meddelandena till handlingarna.

Protokoll och protokollsutdrag

Bygg- och miljönämnden har översänt protokollsutdrag från sammanträde 2023-10-25 – BMN § 98 – Ny detaljplan för Rådmannen 3, fastigheten Rådmannen 3 m.fl..

Hnr 2023:2910

Region Sörmland har översänt protokollsutdrag från Regionstyrelsens sammanträde 2023-11-07 § 188/23 – Aktivitetsplan 2024 inom Kulturplan Sörmland 2023-2026.

Hnr 2023:3236

Remissen - Förslag till föreskrifter om ändring i Läkemedelsverkets föreskrifter HSLF-FS 202175

Katrineholms kommun har getts möjlighet att yttra sig över remissen Förslag till föreskrifter om ändring i Läkemedelsverkets föreskrifter HSLF-FS 202175. Vård- och omsorgsförvaltningen har tagit del av underlaget och bedömningen är att Katrineholms kommun avstår från att yttra sig.

Dnr KS/2023:393-1.9.1

Kommunstyrelsens medel till förfogande

Vård- och omsorgsförvaltningen har översänt redovisning av beviljat bidrag till Musikfestival för mogna 2023.

Hnr 2023:2913

Länsstyrelsen Södermanlands län

Länsstyrelsen Södermanlands län har översänt beslut om valdistriktsindelning i Katrineholms kommun.

Hnr 2023:3142, 2023:3143